

Genel Yetenek
Genel Kùltür

kpss

2018

PEGEM'İ TERCİH
EDENLER
YİNE KAZANDI

ÖNCE
BİZ
SORDUK

120 Soruda

83
SORU



PEGEM AKADEMİ

Komisyon

**2017 KPSS GENEL KÜLTÜR - GENEL YETENEK
ÖNCE BİZ SORDUK**

ISBN 978-605-318-979-4

Kitapta yer alan bölümlerin tüm sorumluluğu yazarına aittir.

© Pegem Akademi

Bu kitabın basım, yayın ve satış hakları Pegem Akademi Yay. Eğt. Dan. Hizm. Tic. Ltd. Şti.ne aittir. Anılan kuruluşun izni alınmadan kitabın tümü ya da bölümleri, kapak tasarımı; mekanik, elektronik, fotokopi, manyetik, kayıt ya da başka yöntemlerle çoğaltılamaz, basılamaz, dağıtılamaz. Bu kitap T.C. Kültür Bakanlığı bandrolü ile satılmaktadır. Okuyucularımızın bandrolü olmayan kitaplar hakkında yayınevimize bilgi vermesini ve bandrolsüz yayınları satın almamasını diliyoruz.

Bu kitapta bulunan ve 2016 yılında KPSS'ye ait **ÇIKMIŞ SORULAR**'ın her hakkı ÖSYM'ye aittir. Kitapta yer alan diğer tüm soruların her hakkı **PEGEM** Akademi'ye aittir. Hangi amaçla olursa olsun, tamamının veya bir kısmının kopya edilmesi, fotoğraflarının çekilmesi, herhangi bir yolla çoğaltılması ya da kullanılması, yayımlanması adı geçen kurumların yazılı izni olmadan yapılamaz. **Pegem Akademi Yayıncılık telif ücreti ödeyerek bu izni almıştır.**"

Baskı: 2017, Ankara

Yayın-Proje: Özge Işıkcı
Dizgi-Grafik Tasarım: Hilal Sultan Coşkun
Kapak Tasarımı: Gürsel Avcı

Baskı: Vadi Grup Ciltevi A.Ş.
İvedik Organize Sanayi 28. Cadde 2284 Sokak No:105
Yenimahalle/ANKARA
(0312 394 55 91)

Yayıncı Sertifika No: 14749
Matbaa Sertifika No: 26687

İletişim

Karanfil 2 Sokak No: 45 Kızılay / ANKARA
Yayınevi: 0312 430 67 50 - 430 67 51
Yayınevi Belgeç: 0312 435 44 60
Dağıtım: 0312 434 54 24 - 434 54 08
Dağıtım Belgeç: 0312 431 37 38
Hazırlık Kursları: 0312 419 05 60
İnternet: www.pegem.net
E-ileti: pegem@pegem.net

GENEL KÜLTÜR

TÜRKÇE

KPSS 2017 1. Soru

İnsan, doğası gereği kendi eksikliklerini, zayıflıklarını görmemez; görse de bunları tarafsız bir şekilde değerlendiremez. Ancak aynı kusurları başka birinde fark edince o kişiyi hemen yargılar. Oysa insanın başkalarını doğrudan yargılamaması gerekir. Çünkü hakikat aynası kendine tutulduğunda zor durumda kalabilir.

Bu parçada anlatılmak istenen düşünceyle aşağıdaki atasözlerinden hangisi anlamca örtüşmektedir?

- A) El için kuyu kazan, kuyuya evvela kendi düşer.
- B) Elin ağzı torba değil ki büzesin.
- C) Komşunun tavuğu, komşuya kaz görünür.
- D) Damdan düşen, damdan düşenin hâlini bilir.
- E) Sırça köşkte oturan, komşusuna taş atmamalı.

Cevap E

PEGEM Akademi Soruları

Düşüncesiz ve yersiz davranan, gerçeği görmeyen, anlayışı kıt kimseler yaptıkları işlerin, söyledikleri sözlerin ne gibi sonuçlar doğuracağını hesap edemezler. Bu yanlarıyla, iyi niyetli de olsalar dostlarına bilmeyerek zarar verebilirler. Bunun aksine, bilgili rakibin neler yapabileceği, hangi yollara başvuracağı önceden tahmin edilip sezilebilir; dolayısıyla kişi tedbirini alır, kendisine gelebilecek zararları önlemeye çalışır.

Bu parçada anlatılan durumu aşağıdaki atasözlerinden hangisi en iyi özetler?

- A) Akıl akıldan üstündür.
- B) Akıllı düşman, akılsız dosttan hayırlıdır.
- C) Akıllı hırsız, şaşkın ev sahibini bastırır.
- D) Akıl adama sermayedir.
- E) Akıllıyı arkada tutma, akılsızı kılavuz etme.

Cevap B

Türkçe Konu Anlatımlı Kitap / Sayfa 16 / Örnek Soru

KPSS 2017 2. Soru

Geçtiğimiz aylarda Cervantes'in *Don Kişot* adlı romanı, Andrés Trapiello tarafından günümüz İspanyolcasına uyarlanarak yayımlandı. İşlerini büyük ölçüde kolaylaştırdığı için okurların ilgiyle karşıladığı bu uyarlama, akademik camiada edebiyata karşı suç olarak görüldü. Uyarlanan biçiminin orijinal eserin önüne geçeceği, ondan daha çok okunacağı düşüncesi, kabul edilir görülmedi. Madrid'deki kitapçıların Cervantes'in orijinal eserine artık hiç talep olmadığı, okurların daha çok sade basımı tercih ettikleri yönünde verdikleri bilgiler de bu endişenin ne kadar haklı olduğunu gösterdi.

Bu parçada *Don Kişot* uyarlamasının "edebiyata karşı suç" olarak değerlendirilmesi, aşağıdaki gerekçelerden hangisine dayandırılmaktadır?

- A) Yapılan uyarlama ile eserin orijinali arasında benzerlik bulunmamasına
- B) Uyarlamanın, eserin dünya edebiyatındaki değerine zarar vermesine
- C) Orijinalinde bulunan kimi bölümlerin uyarlamada yer almamasına
- D) Uyarlamanın, yazarın kaleminden çıkan biçimi unutturacak olmasına
- E) Uyarlanırken eserin konusunda önemli değişiklikler yapılmasına

Cevap D

PEGEM Akademi Soruları

Kendine özgü küçük bir gerçeği vardır öykünün. Bu gerçek ile hayattaki gerçek benzemez birbirine. O yüzden gerçek hayatta yaşanan olaylar yani olmuş öyküler tatsızdır ve yansıtmaz gerçeği. Öykünün kendi içindeki, kendine özgü gerçeğini kaçırdınız mı hayattaki gerçeği de kaçırmış olursunuz bir bakıma. Öyküdeki gerçek, hayatta olan bitenlere benzemez ve kimseyi yadırgatmaz bu. Başınızdaki geçen bir olayı aynen yazmaya çalışırsanız da bu defa kimse inanmaz ona. Öykünün kendi gerçeği başka bir şeydir. Kendi yasaları, kendi kuralları ve mantığı vardır öykünün. Bunlar da değişiktir her öykü için. Yazmaya başlayınca sezilir ve ortaya çıkar. En iyisi onlara uymaktır gerçeği kaçırmamak ve inandırıcı olmak için.

Bu parçada aşağıdakilerden hangisi vurgulanmıştır?

- A) Öykünün kendi gerçekliği vardır ve bunlar hayattaki olayların yansıması değildir.
- B) Öykü, gerçek yaşamı anlatabildiği ölçüde gerçekliği yakalayabilir.
- C) Öykünün inandırıcılığı yakalaması için gerçekçi olaylara yer vermesi gerekir.
- D) Hayatın gerçeğini yakalamak yazarın yaşadığı deneyimlere bağlıdır.
- E) Okurun öyküde kendini bulması yazarın kendi gerçeğini anlatabilmesine bağlıdır.

Cevap A

Türkçe Yaprak Test / Test 10 / 8. Soru

KPSS 2017 3. Soru

(I) Fotoğrafın olmadığı dönemlerde duvar resimleri, kendi izlenimlerine veya görenlerin anlatımına, bazen de hayal gücüne dayanarak sanatçıların bir şehrin yahut bir nesnenin resmini yapmasıyla oluşurdu. (II) On sekizinci yüzyılda Anadolu'nun çeşitli yerlerinde eserler veren sanatçılar evlerin, camilerin ve şadırvanların duvarlarına en çok İstanbul'u ve gemileri resmederdi. (III) İstanbul'un günümüzde olduğu gibi o dönemde de güzelliğiyle bir çekim merkezi olması, sanatçıların resimlerinde onu işlemelerinde başlıca etkendi. (IV) Deniz ve dolayısıyla gemi, denizden uzak yerlerde yaşayan Anadolu insanları için her zaman ilgi duyulan konuların başında gelirdi. (V) Ancak sanatçıların hayal gücü ve coşkuları İstanbul ve gemilerle sınırlı kalmadı ve bunlara ağaçlar arasında bir yel değirmeni, şırıl şırıl akan bir dere ve antik kent kalıntıları gibi konular da eklendi.

Duvar resimlerine ilişkin bu parçada numaralanmış cümlelerle ilgili olarak aşağıdakilerden hangisi yanlıştır?

- A) I. cümlede, sanatçıların beslendiği kaynaklardan bahsedilmiştir.
- B) II. cümlede, ağırlıklı olarak nelerin konu edildiği belirtilmiştir.
- C) III. cümlede, sanatçıların konu tercihinin nedeni-ne değinilmiştir.
- D) IV. cümlede, Anadolu coğrafyasının bu resimlere etkisi açıklanmıştır.
- E) V. cümlede, konularındaki çeşitlenme üzerinde durulmuştur.

Cevap D

PEGEM Akademi Soruları

(I) Toros sedirini anlatmaya eskilerden başlamak için tarih sayfalarında uzun bir gezintiye çıkmak gerekli çünkü yaklaşık 5 bin yıllık bir mazisi bulunuyor. (II) Asıl adı "Cedrus" veya "Lübnan sediri"dir, ancak bizde en çok Toros Dağları ile özdeşleştiği için Toros sediri olarak anılıyor. (III) Lübnan'ın bayrağında resmi yer alacak kadar millî olmuş, benimsenmiş bir ağaç türü aslında. (IV) Ancak bugün Suriye ve Lübnan'da yaşanan tahribatlar nedeniyle o bölgelerde tükenmiş. (V) Renkleri önceleri koyu yeşil, zamanla daha yaşlı ağaçlarda mavi-yeşil bir hâl alıyor.

Toros sedirlerini konu alan bu parçadaki numaralanmış cümlelerle ilgili olarak aşağıdakilerden hangisi yanlıştır?

- A) I. cümlede, geçmişinin çok eskilere dayandığı belirtiliyor.
B) II. cümlede, adının nereden geldiği ifade ediliyor.
C) III. cümlede, önemini zamanla yitirdiği dile getiriliyor.
D) IV. cümlede, bazı bölgelerdeki yok olma nedeni açıklanıyor.
E) V. cümlede, yaşa bağlı olarak ortaya çıkan fiziksel bir değişimden söz ediliyor.

Cevap C

Ezberbozan Türkçe Soru Bankası / Sayfa 35 / 13. Soru

KPSS 2017 4. Soru

(I) Türkiye'de, Türk-İslam Dönemi kültür mirasının toplum tarafından daha kolay benimsendiği ve iyi korunduğu, Bizans Dönemi kültür mirasının ise bu koruma şemsiyesine daha zor dâhil edildiği görülmektedir. (II) Çeşitli araştırmacıların da dile getirdiği gibi kendini bir mekân, gelenek veya inançla özdeşleştirebilmek kültürel kimliğin oluşmasında önemli bir rol oynamaktadır. (III) Toplum, yakın dönem millî tarih veya ortak bir dinle bağlantılı olarak oluşturduğu kültürel kimliğiyle ilişkili mirası daha kolay sahiplenebilmektedir. (IV) Buna karşılık, toplumun güncel sosyokültürel yapısıyla bağdaşmayan dönemlerin anlaşılması ve benimsenmesi daha zordur. (V) Geçmişin, oluşturulan geçerli kültürel kimlikle ve yapıyla uzak düşen dönemleri toplumun bireyleri için genellikle bir anlam ifade etmemektedir. (VI) Bu gibi durumlarda toplum, geçerli kimlik ve yapısıyla doğrudan ilişkilendiremediği kültürel mirasa yanlı davranmakta ve hak ettiği değeri vermemektedir.

Bu parçada numaralanmış cümlelerin hangisinde I. cümlede ifade edilen durumun nedeni belirtilmemiştir?

- A) II B) III C) IV D) V E) VI

Cevap A

PEGEM Akademi Soruları

(I) Çağının coşkusunu bu yazarda bulmanız zordur. (II) Heyecan ve lirizm, onda aranacak en son şeylerdir. (III) Onun düşünce sisteminde geometrik bir düzen vardır. (IV) Bu sistem akıl ve mantığa dayanır. (V) O, uygarlığın akıl sayesinde ilerlediği görüşünü benimser. (VI) Böyle olunca da ortaya konacak her eserin akılcı olması gerektiğine inanır.

Bu parçada numaralanmış cümlelerin hangisinde, kendinden sonraki cümlede söylenenin nedeni belirtilmektedir?

- A) I. B) II. C) III. D) IV. E) V.

Cevap E

Türkçe Soru Bankası / Sayfa 30 / 1. Soru

KPSS 2017 5. Soru

(I) Saydam cam için döne döne yükselen beyaz veya renkli helezonlarıyla göze çarpan çeşimbülbül, cam sanatının en özgün tekniklerinden biridir. (II) Osmanlı Türkçesinde "bülbülün gözü" anlamına gelen bu kelimeyi tercih edenler bülbülün gözündeki çizgilerden ilham almış olabilir. (III) İlk kez on altıncı yüzyılın birinci yarısında Venedik'te geliştirilen bu teknik, on dokuzuncu yüzyılın başlarında Osmanlı topraklarına getirilmiş ve yüzyılın sonuna kadar Beykoz'daki çam atölyelerinde çeşimbülbül imal edilmeye devam edilmiştir. (IV) Çeşimbülbülün yapım süreci, ilk hazırlık aşamasından son biçimini alıncaya kadar, tam bir sanatçı duyarlılığı gerektiriyor. (V) Bir süre gözlerden kaybolan çeşimbülbülün yapımı 1960'lı yıllarda tekrar canlanmıştır.

Bu parçada numaralanmış cümlelerden hangisi düşüncenin akışını bozmaktadır?

- A) I B) II C) III D) IV E) V

Cevap D

PEGEM Akademi Soruları

(I) Abdülmecit tahta çıktığında Osmanlı İmparatorluğu'nun tüm görkemini yansıtacak ve Batılılaşmanın etkisindeki yeni düzeni simgeleyecek bir saray yaptırmak üzere ahşap olan Beşiktaş Sarayı'nı yıktırdı. (II) Aynı yerde Batı özelliklerini taşıyacak yeni bir saray yapılması işini Mimar Amira Balyan ve oğlu Nkogos Balyan'a verdi. (III) Balyanların 1856'da yapımını tamamladığı Dolmabahçe Sarayı, Batı özelliklerine uygun olarak büyük bir orta yapıyla iki kanattan oluşuyordu. (IV) Buna benzer başka saraylarda da sonraki dönem Batı etkisi görülmüştü. (V) Bodrumla birlikte üç katlı olan yapının beden duvarları taştan, iç duvarları tuğladan, döşemeleri ahşaptandı.

Bu parçadaki numaralanmış cümlelerden hangisi düşüncenin akışını bozmaktadır?

- A) I. B) II. C) III. D) IV. E) V.

Cevap D

Lisans Türkiye Geneli 23. Deneme / 16. Soru

KPSS 2017 6. Soru

(I) Teknolojinin gelişmesiyle birlikte yeni askerî keşif yöntemleri ortaya çıkmaktadır. (II) Günümüzde keşif görevleri, farklı araçlarla yapılabiliyor. (III) Mikro hava araçlarıyla da keşif görevlerini daha güvenli hâle getirmek hedefleniyor. (IV) Yörüngelerdeki uydular yüksek irtifalara çıkabilen uçaklar veya insansız hava araçları keşif için kullanılan araçlar arasında. (V) Tek bir askerin, sırt çantasında taşıyabileceği bu araçlarla küçük çaplı operasyonlarda, bilgiler hem daha ucuz hem de daha güvenli bir şekilde elde edilebiliyor.

Bu parçada numaralanmış cümlelerin anlamlı bir bütün oluşturabilmesi için hangilerinin birbiriyle yer değiştirmesi gerekir?

- A) I ile II B) II ile III C) II ile V
D) III ile IV E) IV ile V

Cevap D

PEGEM Akademi Soruları

- Yaşadığımız teknolojik çağ, elektronik endüstrisinin zirvede olduğu bir dönem.
- Elektronik cihazlar içerisinde bilgisayarın yeri de bambaşka.
- Her sektörde olduğu gibi arz-talep ilişkileri gereği bu potansiyeli gören bilişimciler ise her geçen gün bilgisayarı hayatımıza daha fazla sokuyor.
- Bir bilgisayar programcısı, muhasebeci, mühendis gibi çok uzun bir listeyi oluşturan farklı iş alanlarında mesai harcayanların yanı sıra, çoklu ortam tutkunu kitle, bilgisayar başında vakit harcıyor.
- Sonuçta ise bilgisayarlar hem iyi hem de kötü anlamda hayatımızı etkiliyor.

Bu parçada numaralanmış cümlelerin anlamlı bir bütün oluşturabilmesi için hangilerinin birbiriyle yer değiştirmesi gerekir?

- A) I. ile II. B) II. ile III. C) II. ile IV.
D) III. ile IV. E) IV. ile V.

Cevap D

Türkçe Soru Bankası / Sayfa 114 / 11. Soru

KPSS 2017 7. Soru

- I. Birçok şeyi içimden geldiğince deneyerek öğreniyordum.
- II. Yaşlandıkça tabiatı bir menzile ulaşmak için görmeye başladım.
- III. Tabiat, çocukluğumda benim için yapboz tahtası gibiydi.
- IV. Aynı zamanda eğlencenin doruğunda yaşıyordum.
- V. Ama bir yanım hep çocuk kaldı ve bu, tabiat sayesinde oldu.

Yukarıdaki numaralanmış cümleler anlamlı bir bütün oluşturacak biçimde sıralandığında hangisi sonuncu olur?

- A) I B) II C) III D) IV E) V

Cevap E

PEGEM Akademi Soruları

- I. Fakat yazar, piyasanın isteği doğrultusunda yazmamalıdır; bu konuda hoşgörülü olamam.
- II. Ne hissediyor ve ne düşünüyorsa onu yazana yazar denir çünkü.
- III. Bazı romancılar "Ne yazacağız?" kaygısı değil, "Yazdıklarımızı nasıl pazarlayacağız?" kaygısı taşıyorlar.
- IV. Bir yayınevinin yazardan televizyona çıkmasını, röportajlar yapmasını beklemesi de son derece doğaldır; ona da tamam.
- V. Tanıtım kaygısı, elbette önemlidir; bu romancılarımızın kaygısını anlayabiliyorum.

Yukarıdaki numaralanmış cümleler anlamlı bir bütün oluşturacak biçimde sıralandığında hangisi sonuncu olur?

- A) I. B) II. C) III. D) IV. E) V.

Cevap B

Türkçe Yaprak Test / Test 8 / 1. soru

KPSS 2017 8. Soru

Genç iş adamı Georg Bendemin, bir ilkbahar sabahında, görece aydınlık ve insana umut veren bir ortamda çalışma odasındaki masasına oturur. Rusya'nın en önemli kültür şehirlerinden biri olan Petersburg'da yaşayan eski bir çocukluk arkadaşına oyunsu bir yavaşlıkla mektup yazar. Arkadaşı, yıllar önce büyük umutlarla evinden kaçıp Rusya'ya gitmiştir ancak yalnız ve hüznü bir yaşam sürmektedir. Kendisinin işleriyse oldukça iyi gitmektedir. Mesela iki yıl kadar önce babasından yönetimini devraldığı kurdura mağazası umut vaat etmektedir. Bu arada Georg bir de nişanlanmış, zaten mektubu da bu arkadaşını düğününe davet etmek için yazmıştır.

Bu parçanın anlatımında aşağıdakilerden hangisi yoktur?

- A) Betimleme
B) Öyküleme
C) Karşılaştırma
D) Örneklendirme
E) Tanımlama

Cevap E

PEGEM Akademi Soruları

Sabahın erken saatlerinde Tuzla sapağından içeri girerken aklımızda hep aynı soru var: Doğayla bütünleşen güzel bir yapıyla karşılaşacak mıyız? Tüm bunları düşünmenin yoğunluğundayken girdiğimiz Mercansaray Koyu'nun güzelliği karşısında hayrete düşüyoruz. Bakir bir sahil kasabasını andıran bu koyun içinde, çevresinde birbirinden güzel evlerin sıralandığı yemyeşil bir sokakta buluyoruz kendimizi. Eve geldiğimizde çok etkileyici bir yapı ile karşılaşıyoruz. Mimari çizginin biraz ilkel tarzda oluşu, tıpkı Orta Çağ'daki mimari yapı gibi. Adeta o dönemde gezintiye çıkıyoruz.

Bu parçanın anlatımında aşağıdakilerden hangisi yoktur?

- A) Benzetme
B) Tanımlama
C) Öznel anlatım
D) Betimleyici anlatım
E) Öyküleyici anlatım

Cevap B

Lisans Türkiye Geneli 24. Deneme / 15. Soru

KPSS 2017 9. Soru

Arkeologlara göre Buzul Dönemi insanları, hayvanlar-
I

dan yalnızca gıda ve barınak gibi stratejik ihtiyaçları
II

için yararlanmadı. Kazılarda hayvanların, diş, kemik ve
boynuzlarından yapılmış birçok aksesuar bulunması,
III

Bunun en önemli göstergesiydi. Bulunan objelerin
IV

bazıları, yaklaşık 30.000 yıl önce kemik, taş ve kil gibi
çok çeşitli malzemelerden oyulmuş hayvan ve insan
figürleriydi.
V

Bu parçadaki altı çizili sözcüklerden hangisinin yazımı yanlıştır?

- A) I B) II C) III D) IV E) V

Cevap C

PEGEM Akademi Soruları

Hergün gelip geçtiğiniz yoldan evinize doğru
I

yürürken devasa Fatih Sultan Mehmet heykeliyle
II

karşılaşırsanız şaşırmayın. Heykeli selamlayın ve
evinize, sevdiklerinize doğru yürümeye devam edin.
"Bayram değil seyran değil, niçin dikildi bu heykel?"
sorusunun cevabı çok basit olsa da öğrenmek için
III

İstanbul Büyükşehir Belediyesine resmî başvuruda
IV V

bulunmanız gerekebilir. Ben öyle yaptım.

Bu parçadaki altı çizili sözlerden hangilerinin yazımı yanlıştır?

- A) I ve II B) I ve III C) II ve III
D) III ve IV E) IV ve V

Cevap A

Lisans Türkiye Geneli 15. Deneme / 10. Soru

KPSS 2017 10. Soru

Bilincimiz ve dolayısıyla bilincimizdeki kavramlar
I

değişiyor durmadan. Bir yüzyıldan öbürüne "şair"
II

kavramının da değiştiğini söyleyebiliriz. Dünün o
III

duygulu şairi gitti yerine tam anlamıyla bir "insan
araştırmacısı" olan cağdaş şair geldi.
IV

**Bu parçada altı çizili sözcüklerin türleri aşağıdaki-
lerin hangisinde sırasıyla verilmiştir?**

- A) İsim – zarf – sıfat – sıfat
B) İsim – zarf – zamir – sıfat
C) İsim – edat – zamir – zarf
D) Edat – zarf – isim – zarf
E) Edat – zarf – sıfat – isim

Cevap A

PEGEM Akademi Soruları

Güneyinde, adı cennet olacak yerde yaşamayı, dağ-
I

ların, yüze yüze sokulduğu gökyüzüyle; sevdanın,
II

tüte tüte türküleştiği o köyleriyle, sırladığım
III IV

kuzeyi düşledim.

**Bu parçadaki numaralı sözcüklerin türleri aşağı-
dakilerden hangisinde sırasıyla verilmiştir?**

- A) Sıfat - zarf - zamir - sıfat
B) İsim - sıfat - isim - zarf
C) İsim - zarf - sıfat - sıfat
D) Sıfat - isim - zamir - sıfat
E) İsim - zarf - zamir - sıfat

Cevap C

Türkçe Konu Anlatımlı Kitap / Sayfa 194 / 17. Soru

KPSS 2017 11. Soru

Filozof Wittgenstein insan aklını bir şişenin içine girmiş ufacık sineğe benzetiyor. Sinek, içine girdiği şişenin camını fark edemiyor ve her çıkmak istediğinde başını cama vuruyor ama buna bir anlam veremiyor. Şişenin ağzına doğru bir tünel var fakat onu bir türlü bulamıyor. Ancak birinin yolu göstermesiyle içine girdiği dünya şişesinden çıkabiliyor, özgürlüğüne kavuşabiliyor.

Bu parçada aşağıdaki ses olaylarından hangisi yoktur?

- A) Ünlü düşmesi
- B) Ünlü daralması
- C) Ünsüz yumuşaması
- D) Ünsüz düşmesi
- E) Ünsüz benzeşmesi

Cevap E

KPSS 2017 12. Soru

Aşağıdaki cümlelerden hangisinin öznesi, sıfat tamlamasından oluşmuştur?

- A) Bireyin benliğini bütünüyle saran duygular, hayatın her alanında bireyin düşüncelerine yön verecek en temel etkidir.
- B) "Duygular mı düşüncelere, düşünceler mi duygulara yön verir?" sorusunu, insan zihni kolaylıkla yanıtlamaz.
- C) İçinde yaşadığı toplumun düşünce dünyasını sorgularken insanlar her zaman zorlanmışlardır.
- D) Buzulların hızla erimesi, okyanus sularının yükselmesini ve kıyıların sular altında kalmasını beraberinde getirecektir.
- E) Yazma eylemi; boş vakit geçirme etkinliği değil, aksine insanın bir duygu ve düşünce âlemine bağlanma isteğidir.

Cevap A

PEGEM Akademi Soruları

Bu adama genellikle yürürken rastlıyordum; hep aynı, bıkkın, memnuniyetsiz hatta düpedüz kötücül ifadeyle sanki amaçsızca hiçbir şey ummadan, hiçbir şey beklemeden, hiç kimseyi ya da hiçbir şeyi aramadan şehri her gün baştan aşağı kolaçan ediyordu.

Bu cümlede aşağıdaki ses olaylarından hangisi yoktur?

- A) Ünlü daralması
- B) Ünsüz türemesi
- C) Ünlü düşmesi
- D) Ünsüz sertleşmesi
- E) Ünlü türemesi

Cevap B

Türkçe Yaprak Test / Test 12 / 10. Soru

PEGEM Akademi Soruları

Aşağıdaki cümlelerin hangisinde özne, bir söz öbeğinden oluşmaktadır?

- A) Deneme, huzurlu ve dingin bir gezinti gibidir.
- B) Hepsi, keyfine son derece düşkün adamlardır.
- C) Herkesin harcı değildir böyle yürüyüşler.
- D) Günlük güneşlik bir sabah vakti yola çıktık.
- E) Kürekler aheste aheste çekilir burada.

Türkçe Yaprak Test / Test 25 / 4. Soru

PEGEM AKADEMİ YAYINLARINDAKİ 2017 KPSS'de SORULAN BENZER SORULAR

KPSS 2017 13. Soru

ALS hastalığının yanlış katlanmış proteinlerin
I
kümelenip birikmesiyle ilişkisi olduğu biliniyordu.
II
Yeni bir araştırmada, bu sürecin bağırsak bakterileri
tarafından üretilen proteinlerle başlama ihtimali
üzerinde duruldu. Bağırsak bakterilerinin ürettiği
III
amiloid proteininin incelendiği araştırmalarda, bunun
IV
yapısal anlamda beyindeki sorunlu proteinlere çok
benzediği fark edildi.
V

Bu parçadaki altı çizili sözcüklerin hangileri niteleme görevinde kullanılmamıştır?

- A) I ve II B) I ve III C) II ve V
D) III ve IV E) IV ve V

Cevap C

PEGEM Akademi Soruları

Pirî Reis düşlerimizi çizmiş haritasına
I
Varılan kıyılardan ayak basılmamış kumsallara doğru
II III
Hayırsız adalara yeşil papağanların arasından
IV V

Billur köşklere giden yolu

Bu dizelerdeki altı çizili sözlerden hangisi, kendinden sonraki sözcüğü nitelememektedir?

- A) I. B) II. C) III. D) IV. E) V.

Cevap A

Ezberbozan Türkçe Soru Bankası / Sayfa 113 / 14. Soru

KPSS 2017 14. Soru

"Normal insanlar, hayatlarında bir defa ergenlik acısı
I
çekerler." der Goethe; ardından "Fakat" diye devam
II III
eder: "Dehanın çocukları olan sanatçılar bu acıyı
IV
birçok kere yaşarlar ve böylece her defasında
gençleşirler."
V

Bu parçadaki numaralanmış sözcüklerden hangisi yapısı bakımından diğerlerinden farklıdır?

- A) I B) II C) III D) IV E) V

Cevap B

PEGEM Akademi Soruları

Bazı gazeteciler haber toplama ve okurlarına
I
gerçeği duyurma gibi bahanelerle masum
II
insanların özel yaşamları neredeyse bütün
III
alanlarına acımasızca el atmaktan çekinmiyorlar.
IV V

Bu cümledeki altı çizili sözcüklerden hangisi yapıca farklıdır?

- A) I B) II C) III D) IV E) V

Cevap B

Türkçe Konu Anlatımlı Kitap / Sayfa 165 / 15. Soru

KPSS 2017 15. Soru

Nobel ödülü alan kişi veya kuruluşlara "Nobel laureate" denir. Buradaki "laureate", Antik Yunan'da atletik müsabakalar ve şiir yarışmalarında zafer kazananlara onur nişanesi olarak verilen "laurel wreath" sözlerinden gelir. Bu sözler ise mitolojide Apollon'un başında taşıdığı bir tacı ifade eder.

Bu parçadan hareketle aşağıdakilerin hangisine ulaşılabılır?

- A) Eski Yunan mitolojisinin Nobel ödülleri şekillendirdiğine
B) Farklı dönem ve kültürlerde başarılı kişilere unvan verildiğine
C) Tarihî süreç içerisinde ödül verilen alanların benzerlik gösterdiğine
D) Sanat alanında eser veren kişilerin hatırlanmasının istendiğine
E) Eski dönemde kullanılan sözlerin günümüzde işlevini yitirdiğine

Cevap B

PEGEM Akademi Soruları

Eleştiri türünün temel niteliği yöneldiği nesnelere çokluğudur. Eleştiri; yazarın kişiliğine, fikirlerine, zevkine, birikimine, niyetine ya da eserin diline, yapısına, estetik değerine, fikirlerine, konusuna vb. yönelik olabilir. Bütün bu yaklaşımlar "Sanat nedir?", "Sanatın amacı nedir?", "Güzel ve estetik olan nedir?" gibi sorulara verilecek cevaplara göre değişebilen yaklaşımlardır. Bu sorulara verilen cevaplar tarih boyunca değişmiş, değişikçe de eleştirinin yöneldiği nesnelere farklı olmuştur. Eleştirinin başlıca niteliklerinden birisi, bu değişkenlik ve çok yönlülüktür. Bu da eleştirinin farklı sonuçlara ulaşması sonucunu doğurmaktadır.

Bu parçaya dayanarak eleştiriyi ilgili olarak aşağıdakilerden hangisi söylenemez?

- A) Sanat eserinin değerini ortaya çıkarmada önemli bir araç olduğu
- B) Aynı nesneye farklı açılardan bakabilmenin bir sonucu olduğu
- C) Sanat etkinliğinin bulunduğu her yerde var olmak zorunda olduğu
- D) Sanatsal alanda gelişmişliğin bir ölçütü kabul edildiği
- E) Eser-okur ilişkisinin en önemli aracısı olduğu

Cevap B

Lisans Türkiye Geneli 11. Deneme / 16. Soru

KPSS 2017 16. Soru

Kabul etmeliyim ki başı sonu olmayan anlatımınızda belli bir kuvvet var. Ressamlar gibi çalışıyorsunuz; sayfayı alışılmışın dışında, işaretler yığınyla dolduruyorsunuz ve bu işaretlerin kendi kendilerine organize olarak bir şekil almalarına izin veriyorsunuz. Gerçek şu ki ben bir düzen ve simetri hastasıyım, kahramanca düzensizliğinizde pek de beni çeken bir şey bulamıyorum. Bu yüzden dosyanızı size geri yolluyor ve bu alanda daha çok yol katmeniz gerektiğini belirtmek istiyorum. Ancak her şeye rağmen projenizi tamamlayacağınızda da inanıyorum.

Bu parçada hitap edilen roman yazarıyla ilgili olarak aşağıdakilerden hangisi söylenemez?

- A) Tarzının bazı sıra dışı özellikler sergilediği
- B) Anlatımında güçlü yanların bulunduğu
- C) Derli toplu bir anlatımdan uzak olduğu
- D) Romancılıkta kendisini geliştirmesi gerektiği
- E) Modern sanat anlayışına uygun davrandığı

Cevap E

PEGEM Akademi Soruları

Julian Barnes'ın Fransız kültürüne duyduğu yakınlık, kendi ülkesinde okurları arasında belli belirsiz bir gerilime yol açmıştır. Kendi kültürünün dışından gelen yapıtlara fazla istahlı yaklaşmayan Fransızların Barnes'ı benimsemesi ise daha kolay gerçekleşti. Barnes dili kullanişıyla öne çıkan, üslupçu bir yazar değil. Kurmacanın göz kamaştırdığı romanlara zaman zaman imza attıysa da Irish Murdoch gibi romanlarının düşsel zenginliği, yazarın en güçlü yanı. Bu kendine özgülüğünden ötürü bugün İngiltere'de sadık okuru kadar eserleriyle hiç ilgilenmeyen geniş bir okur kitlesi de var.

Bu parçada sözü edilen yazarla ilgili olarak aşağıdakilerden hangisine ulaşılamaz?

- A) Kimi tutumlarının İngiliz okurlar tarafından kabul görmediğine
- B) Fransız edebiyatının önemli isimlerinden biri olduğuna
- C) Kimi yazarlarla benzer yanlarının olduğuna
- D) Yapıtlarında zengin bir hayal gücünden yararlandığına
- E) Biçemiyle ön plana çıkan yapıtlar ortaya koymadığına

Cevap B

Türkçe Yaprak Test / Test 9 / 8. Soru

KPSS 2017 17. Soru

Yayın hayatına 1923 yılının aralık ayında başlayan *Sinema Postası* dergisinin sahibi ve müdürü Hikmet Nazım idi. Derginin günümüze ulaşan ikinci sayısı 15 Aralık 1923 tarihlidir. Cumhuriyet Dönemi'nin ilk sinema dergisi olan *Sinema Postası*, o dönemin birçok dergisi gibi Fransızca ve Türkçe olarak yayımlanıyordu. "Kâğıtçılık, Matbaacılık Osmanlı Anonim Şirketi" tarafından basılan derginin nüshası on kuruşt. Başyazarlığını Vedat Örfi'nin yaptığı dergi, özenli ve yaratıcı kapaklarıyla da oldukça dikkat çekiciydi. Okuru dünyadaki sinema olaylarından ve gelişmelerinden haberdar etme kavgası içinde olan dergi, birçok açıdan kendi döneminde ve sonrasında çıkacak olan sinema dergileri üzerinde etkili oldu.

Bu parçada *Sinema Postası* ile ilgili olarak aşağıdakilerin hangisine değinilmemiştir?

- A) Yayın süresine
- B) Yönetici kadrosuna
- C) Yayın diline
- D) Alandaki öncülüğüne
- E) Yayımlanma amacına

Cevap A

PEGEM Akademi Soruları

(I) Sinema çok etkili bir silah. (II) Birçok ulus, özellikle de ABD, sinemanın tartışılmaz gücünden faydalanaarak bu olguyu; ekonomik, sosyal ve siyasi konularda kendi çıkarları doğrultusunda kullanmaktadır. (III) Günümüz film sektörünün büyük kısmını ABD yapımları oluşturmaktadır. (IV) Hollywood, ABD'nin sinema sektörünün merkezi konumundadır. (V) Bunda, çekilecek filmlerin senaryo aşamasındayken dünya basınca ilgiyle izlenmekte oluşu; oyuncusundan film setlerine, kamera arkasından bütçesine kadar tüm dünyanın gözü önünde oluşu da etkilidir. (VI) Sinema sektörü, henüz senaryo aşamasındayken bile filmin ekonomik gelirini göz önünde bulundurmaktadır.

Bu parçada sinemayla ilgili olarak aşağıdakilerden hangisine değinilmemiştir?

- A) Ticari değeri olduğuna
- B) Dünyaca ilgi çektiğine
- C) Günümüzde daha da büyüdüğüne
- D) Toplum üzerinde etkili olduğuna
- E) Belirli yerlerde daha da geliştiğine

Cevap C

Türkçe Ezberbozan Soru Bankası / Sayfa 74 / 9. Soru

KPSS 2017 18. Soru

Seyahat edenleri ikiye ayırıyorum: Gittiği valizle dönen "kibarlar" ve yolda ne gördüyse alıp getiren "salkım saçaklar". Ben hep bu ikinciler arasında yer aldım. Yurt dışı gezilerinden yalnızca bir iki kozmetik ürünle dönen kibarlara daima gıpta etmişimdir. Çünkü ben, bir yandan peynir paketini sırt çantama tikiştirirken diğer yandan cebimdeki son parayla aldığım taze makarnalarla mantar soslarını nereye koysam acaba diye düşünürüm. Bagaja verdiğim valiz ise zaten patlayacak hâlededir.

Bu parçanın yazarıyla ilgili olarak aşağıdakilerden hangisi söylenemez?

- A) Başkalarının davranışlarına özenddiği
- B) İmkânlarını zorlayacak şekilde eşya aldığı
- C) Yaşadığı yerden başka mekânlara gittiği
- D) Çevresindeki insanları gözlemlediği
- E) Yeni yerleri keşfetmekten keyif aldığı

Cevap E

PEGEM Akademi Soruları

Şiiri, yaşamı çepeçevre saran bir bütünsellik olarak değerlendiren Can Yücel'in şiirindeki temel öğeler, bu bütünsellik anlayışıyla bağdaşır: mizah, alay, yergi, öfke, sevecenlik, lirizm, eleştirel bir dünya görüşü... Ona göre mizah ve yergi başkasını küçük düşüren, gülünçleştiren bir unsur değildir. Yalancı, aldatmacayı, haksızlığı toplumsal düzenin aksaklıklarını şiirinde ele alır ve zaman zaman bunların farkında değilmiş gibi kendisiyle de dalga geçer. Ona göre insanlar kendi adlarına değil, kâinat adına yazarlar. Can Yücel'in şiirsel imgesini oluşturan kaynakları; doğa, insanlar, kavramlar, heyecanlar ve duygulardır. Şiirlerinin çoğunda sevdiği insanları buluruz, çoğu şiirini ailesi için yazmıştır.

Bu parçaya dayanarak sözü edilen sanatçıyla ilgili aşağıdakilerden hangisi söylenemez?

- A) Şiir dünyasında insanlar, doğa ve çeşitli duygular önemli yer tutar.
- B) Şiirlerini eleştirel bir bakış açısıyla yazmaktadır.
- C) Sevdiği insanlara ve ailesine şiirlerinde yer vermiştir.
- D) Eleştiriyi mizahla birleştirerek şiirde yeni bir tarz yaratmıştır.
- E) Haksızlık ve toplumsal düzenin bozukluklarını şiirleriyle dile getirmiştir.

Cevap D

Türkçe Soru Bankası / Sayfa 93 / 5. Soru

KPSS 2017 19. Soru

İnsanlar; yeryüzünde var olmaya başladıkları zamandan beri kim olduklarına, nereden geldiklerine, niçin ve ne şekilde eylemde bulduklarına daima kafa yormuştur. İnsanlık tarihinin büyük bir bölümünde, bilimsel yöntemlerle değil de söylencelerle bunlara yanıt aranmıştır. Antropoloji ise bunları çözümleme bilimsel yaklaşımı kullanan bir araştırma alanı olarak ortaya çıkmıştır. Bu bilimin temel konusu geçmiş ve bugünüyle insandır. Antropologlar, öncelikle *Homo sapiens* adı verilen insanın ataları ve yakın akrabalarıyla ilgilenirler. Ancak bu bilim insanları, inceledikleri türün üyesi oldukları için konuya nesnel ve bilimsel bir bakış açısıyla yaklaşmakta zorlanırlar.

Bu parçanın yazarıyla ilgili olarak aşağıdakilerden hangisi söylenebilir?

- A) Antropologların, ilerleyen yıllarda daha başarılı çalışmalar ortaya koyacağına inanmaktadır.
- B) Araştırmacıların deneyimlerinin, yaptıkları çalışmaları etkilediğinden yakınmaktadır.
- C) İnsanlık tarihini açıklamada bilimin yanı sıra anlatıların da kullanıldığına dikkat çekmektedir.
- D) Antropoloji ile birlikte insanlar üzerine yapılan çalışmaların arttığını düşünmektedir.
- E) *Homo sapiens* ile ilgili çalışmaları, gelecek için faydalı bir uğraş olarak görmektedir.

Cevap C

PEGEM Akademi Soruları

Bir kere öykü, sanat olarak benim görüşüme çok uygun bir tür. Yani bir insanın hayatındaki bir ânı ele alıp onun ışığında, o kişinin vereceği kararların, yaşayacağı değişimin ve hayatının alacağı yönün işlenmesi sorunu var. Bu beni çok ilgilendiriyor. Bir de klasik, yani böyle başlangıcı, düğümü, serimi ve sonucu olan roman -ki şimdilerde böyle roman artık pek yazılmıyor- eskiden beri çağdaş bir edebiyat dalı gibi gelmemişti bana. Tabii bundan Dostoyevski'yi, Balzac'ı sevmediğim gibi bir anlam çıkarılmamalı; onlar bu türün en iyileri. Çağdaş romanda da John Berger'inkine, "eski" Milan Kundera'ninkine benzer çabaları seviyorum. Ancak ne olursa olsun roman, çok iyisi yapılmış bir sanat dalı. Oysa öykü için böyle bir şey söz konusu değil. Öykü, romana göre daha yeni, deneyselliğe daha açık bir tür. Yalnızca roman değil, şiir de bana uygun değil.

Bu parçada sözü edilen yazarla ilgili olarak aşağıdakilerden hangisi vurgulanmaktadır?

- A) Sanatın sanat için yapılması gerektiğine inandığı
- B) Neden öyküyü tercih ettiği
- C) Düşüncelerini nasıl anlatmaya çalıştığı
- D) Daha çok hangi yazarları sevdiği
- E) Romanı yetersiz bir tür olarak gördüğü

Cevap B

**Türkçe Ezberbozan Soru Bankası / Sayfa 79 / 3.
Soru**

KPSS 2017 20-21. Soru

Sözlü kültürün en belirgin özelliği insanları birbirine bağlamasıdır. Bu anlamda sözlü ve sözel iletişimin birbirine sınıksız bağlı insan kümeleri oluşturduğu söylenebilir. Konuşmacı, bir topluluğa seslenirken dinleyiciler, hem kendi aralarında hem de konuşmacıyla bir bütün oluşturur. Ancak konuşmacı, bir metin dağıtıp dinleyicilerden onu okumalarını isterse metni okumaya başlayan herkes kendi dünyasına çekilir. Bu nedenle sözlü kültür ve konuşmanın kişileri birleştirdiği, yazı ve matbaanın ise yalıtıldığı söylenebilir. Nitekim matbaanın icadı, sözlü kültür geleneğinin bir tür uzantısı sayılabilecek "birlikte okuma eylemi"nin niteliğini değiştirmiştir. Söz gelişi, el yazması eserlerin hâkim olduğu ve kitapların kolaylıkla çoğaltılmadığı dönemlerde okuma, bir kişinin geniş bir topluluğa metni seslendirdiği bir etkinliktir. Matbaa sonrası dönemde ise çok sayıda ve farklı boyutlarda kitap basıldığı için okurlar, kitabıyla baş başa bir köşeye çekildiği ve zamanla sessiz okuma alışkanlığı kazandığı yeni bir döneme geçti.

Bu parçadan hareketle aşağıdakilerin hangisine ulaşılabilir?

- A) Kişiler, el yazması eserleri okumak yerine dinlemeyi tercih etmiştir.
- B) Sözlü kültür döneminde hacimli kitapların okunmasından kaçınılmıştır.
- C) Matbaa ile birlikte, okumada bireyselliğe ortam hazırlamıştır.
- D) Birlikte okuma eyleminin yapıldığı dönemlerde fazla bilgi üretilmiştir.
- E) Yazının icadı, okuma alışkanlığının gelişmesini sağlamıştır.

Cevap C

Bu parçaya göre aşağıdakilerden hangisi "okuma eylemi"nin özellikleri arasında gösterilemez?

- A) Bireysel bir çaba gerektirmesi
- B) Uygun bir mekânda gerçekleşmesi
- C) Farklı dönemlerde varlığını koruması
- D) Sözlü kültür ürünlerini dışlaması
- E) Matbaayla birlikte farklılık göstermesi

Cevap D

PEGEM Akademi Soruları

(I) Köyde yaşayan kadınlar, bir işte çalışmak ve hayatlarını değiştirmek için kente göç etmek isterler. (II) Özellikle 2000'li yıllarda Türkiye'de kentsel alanların önemli ölçüde farklılaştığı görülür. (III) Toplumsal, ekonomik ve kültürel yapısı, imkânları ve yerleşim tarzıyla kent, artık yeni bir mekândır. (IV) 1970 ve 1980'lerde hemşehrilik ilişkileri aracılığı ile doğrudan köylerine benzeyen gecekondu bölgelerine akan köylüler, gecekonduların sırtına dayanmış çok katlı binaların gölgesinde farklı bir kent yapısı ile karşılaşılır. (V) Gecekondu semtlerinin göreceli yakın ilişkilerini ve rahatlığını apartman dairelerinde bulmak pek olası görünmemektedir. (VI) Yine de göçün doğurduğu tüm olumsuz gelişmeler köy kadını için bir kurtuluş yoludur. (VII) Kent, birinci kuşak göçmen kadına birtakım olanaklar sağlamış, köy kökenli kadınlara yeni roller, yeni toplumsal ilişkiler getirmiştir oysa ikinci kuşak kadınlar, kentin etkisini anneleri kadar açık bir şekilde hissetmemektedirler. (VIII) İkinci kuşak genç kadınlar, şehirli gibi yaşamak istediklerinde, elverişsiz ekonomik şartlar yanında, ailelerinin baskısıyla karşılaşmaktadırlar.

Bu parçaya dayanarak aşağıdakilerden hangisi söylenebilir?

- A) Kentleşmenin en önemli etkisini sosyal ilişkiler üzerinde gösterdiği
- B) Konut tiplerinin sosyal ilişkiler üzerinde etkili olduğu
- C) Kentleşmenin ortaya çıkmasında sanayinin etkili olduğu
- D) Kent kültürünün olumsuzluklarının toplum tarafından fark edilmeye başlandığı
- E) Kent kültürü kavramının sosyolojik açıdan araştırma konusu olduğu

Cevap B

Lisans Türkiye Geneli 10. Deneme / 24. Soru

Bu parçadan aşağıdakilerden hangisine ulaşamaz?

- A) Köy yaşamı ile kent yaşamı arasında sosyal ilişkiler açısından farklılıklar olduğuna
- B) Ekonomik ilişkilerin kentlerde akrabalık ilişkilerini olumsuz etkilediğine
- C) Kent yaşamının bireysel hak ve özgürlük fırsatı verdiğinin düşünüldüğüne
- D) Kentlerdeki sosyal ilişkilerin zamanla değişikliğe uğradığına
- E) Yaşam standartlarının kentlerde daha yüksek olduğuna

Cevap B

Lisans Türkiye Geneli 10. Deneme / 22. Soru

KPSS 2017 22. - 23. Soru

Richard Strauss, "senfonik şiir"e getirdiği anlatım gücü ve operalarındaki sarsıcı yaklaşımla müzik tarihinin en önemli isimlerinden biri olmuştur. Müzik tarihçileri, on dokuzuncu yüzyılın son çeyreği ile yirminci yüzyılın ilk yarısını değerlendirirken müziği ile büyük bir yankı uyandıran Strauss'un iki farklı yüzyılı birbirine bağlaması üzerinde çok tartışmışlardır. Ancak bu, onun müzik tarihindeki yerini ve gücünü gözlememiştir. Strauss'un eserleri bugün klasik müzik literatürü içinde en çok seslendirilen ve sahnelenenler arasındadır. Müziği, gelenekçilik ile modernistlik arasındaki özgün konumunu yansıtır niteliktedir. Operaları, bilinen bir yemeğin bir miktar baharatla kazandığı özel lezzeti anımsatır.

Bu parçadan hareketle Strauss'u özgün kılan özelliği aşağıdakilerden hangisidir?

- A) Farklı dönemlerden yeni bir sentez çıkarması
- B) Kendisine yapılan eleştirileri dikkate alması
- C) Müzik kariyerine yeni türlerde başlaması
- D) Çağdaşlarının işlemediği temaları kullanması
- E) Bestelerini yaşadığı yüzyılın beğenileriyle yapması

Cevap A

Bu parçanın anlatımı ile ilgili olarak aşağıdakilerden hangisi söylenemez?

- A) Karşılaştırma yapılmıştır.
- B) Örnekmeye başvurulmuştur.
- C) Özne yargılar vardır.
- D) Benzetmeden yararlanılmıştır.
- E) Mecaz kullanımı söz konusudur.

Cevap B

PEGEM Akademi Soruları

Anadolu ve Mezopotamya gibi geçiş bölgesinde yer almadığından yoğun işgale maruz kalmayan Mısır uygarlığı, kültürel sürekliliğini eşsiz coğrafi konumu nedeniyle yaklaşık olarak üç bin yıldan fazla devam ettirebilmiştir. Mısır'da yaşamın tüm alanları Nil Nehri'nin dönemlerine ve akışına göre yönlendirilmiştir. Nil, tarımda ve yaşamda Mısır uygarlığının tümü anlamına geliyordu. Yapılar Nil'in kıyısında, Nil'e paralel ya da dik olarak inşa ediliyordu. Satılacak malların taşınmasında ve piramitlerin inşasında Nil'den yararlanılıyordu. Farklı kültürlerin Mısır'da buluşması farklı inanç biçimlerinin, merkezî idarenin ve tek bir ana tanrıça kültürünün oluşmasını beraberinde getirmiştir. Merkezî idare ve ana tanrıça, sonraki dönemlerde Mısır'ın bütünleşmesinin temelini ve Mısır'ın üç ara döneminin sonunda tekrar bütünlüklü bir yapıda buluşmasının ana nedenini oluşturmuştur.

Bu parçaya dayanarak aşağıdakilerden hangisi söylenebilir?

- A) Kültürel zenginliğin savaşlardan olumsuz etkilendiği
- B) Coğrafi konumun kültürel sonuçları olduğu
- C) Savaşların zengin coğrafyalarda daha da sık görüldüğü
- D) Kültürel zenginliğin sanatı ortaya çıkardığı
- E) Doğa olaylarına dinî anlamlar yüklediği

Cevap B

Lisans Türkiye Geneli 6. Deneme / 23. Soru

Bu parçada Nil Nehri'yle ilgili olarak;

- I. yaşamı şekillendiren temel unsur olduğu,
- II. ticari etkinliklerde önemli bir yeri olduğu,
- III. kutsallık atfedildiği,
- IV. sanatın gelişmesini sağladığı

yargılarından hangilerine ulaşılamaz?

- A) Yalnız II
- B) Yalnız IV
- C) I ve IV
- D) II ve IV
- E) III ve IV

Cevap E

Lisans Türkiye Geneli 6. Deneme / 22. Soru

KPSS 2017 24. - 26. Soru

(I) Tarihsel empati, günümüzün bakış açısını ve değer yargılarını kullanmadan geçmiş kendi bağlamı içinde değerlendirmek; geçmişte yaşamış insanların durumlarına onların penceresinden bakmak anlamına gelir. (II) Bu kavramın temellerini on dokuzuncu yüzyılda Alman tarihçi L. Ranke atmıştır. (III) Kavram, literatüre girdiği ilk yıllarda "başka insanların duygu ve düşüncelerini kendimizin gibi düşünmek" olarak tanımlanan "sempati"ye yakın bir anlamda kullanılmıştır. (IV) Oysa sempati; zaman, mekân, kültür ve bireysel farklılıklara bağlı kalmaksızın tüm insanların aynı olduğu varsayımına dayanırken tarihsel empati hem incelediği toplumlar hem de geçmiş ile günümüz arasında bir fark olduğu ön kabulünden yola çıkar. (V) Bu doğrultuda incelediği dönemi daha iyi anlayabilmek için antropolojiden topoğrafyaya birçok farklı alanın araştırmalarından beslenir. (VI) Tarihsel empati yaklaşımının ortaya çıkışından itibaren tanımı ve tarih disiplindeki yeri hakkında hararetli tartışmalar yapılmış; hangi eğitimsel amaçlarla ve nasıl kullanılması gerektiğine dair farklı görüşler ileri sürülmüştür. (VII) Bu tartışmalara rağmen kavram, tarih disiplinde geniş bir kabul görmüş ve pek çok araştırmacının yaklaşımını belirlemiştir. (VIII) Örneğin İngiltere'de 1972'de uygulamaya konulan "Okullarda Tarih Öğretimi" başlıklı bir projede tarihsel empati, tarihi anlamının en önemli yöntemlerinden biri olarak gösterilmiştir.

Bu parçada tarihsel empati kavramıyla ilgili olarak aşağıdakilerin hangisine değinilmemiştir?

- A) Temel özelliklerinin ne olduğuna
- B) Kim tarafından ortaya atıldığına
- C) Yer aldığı somut bir çalışmaya
- D) Ortaya çıkardığı tartışmalara
- E) Diğer disiplinlerdeki uygulamalarına

Cevap E

Tarihsel empati kavramını çalışmalarında benimseyen bir araştırmacının aşağıdakilerden hangisini yapması beklenemez?

- A) Araştırdığı dönemi anlayabilmek için farklı disiplinlerden faydalanması
- B) Araştırdığı dönemin kültürünü ve inançlarını göz önünde bulundurması
- C) Araştırmaya konu olan kişiliklerin duygu ve düşünceleriyle özdeşleşmesi
- D) Araştırma yaparken kendi döneminin değer yargılarını bir kenara bırakması
- E) Araştırmaya konu olan toplumları kendi gerçeklikleri içinde anlamaya çalışması

Cevap C

Bu parçada numaralanmış cümlelerin hangisinde mecaz anlamda kullanılmış bir ifade yoktur?

- A) I B) II C) III D) IV E) V

Cevap C

PEGEM Akademi Soruları

Bireyin tarihsel olayları anlayabilmesinin yolu, geçmişte farklı yer ve zamanlarda yaşayan insanların olayları nasıl gördüğünü bir tarihçi gibi düşünmesidir. Geçmişteki insanları anlamak için daha uygun bir yöntemin olmamasından dolayı tarihî empati kavramı ortaya atılmıştır. Tarihî empati, dönemin şartlarına uygun olarak geçmişte yaşayan insanların düşünce, amaç ve duygularını anlama becerisi olarak tanımlanabilir. Tarihî empati ile psikoloji biliminde tanımlanan empati arasında birtakım farklılıklar vardır. Psikolojide tanımlanan empatide karşımızda yaşayan biri varken tarihî empatide böyle bir durum söz konusu değildir. Tarihî empati, psikoloji alanında tanımlanan empatiye göre daha bilişseldir. Geçmişteki olayları geçmişte yaşayan kişiler kadar anlamak tabii ki mümkün değildir. Ancak geçmişte olayın nasıl olmuş ya da kişinin nasıl davranmış olabileceğine yönelik kendi düşüncelerimizi ve eldeki kanıtları kullanarak geçmişle ilgili sağlıklı bir değerlendirme yapabiliriz.

Bu parçadaki "Tarihî empati, psikoloji alanında tanımlanan empatiye göre daha bilişseldir." sözüyle tarihî empatinin hangi yönü vurgulanmak istenmiştir?

- A) Göreceli olduğu
- B) Mantıksal unsurlar barındırdığı
- C) Bilimsel bir disiplin olduğu
- D) Doğruluğunun ispatlanmasının kolay olmadığı
- E) Yanlış sonuçlar ortaya koyabileceği

Cevap B

Lisans Türkiye Geneli 4. Deneme / 19. Soru

Bu parçada tarihi empati kavramıyla ilgili olarak;

- I. farklı yöntemleri olduğu,
- II. tarihsel gerçekleri tüm yönleriyle aydınlatabildiği,
- III. tarihi değerlendirebilmenin en iyi yolu olduğu,
- IV. bilimsel açıdan geçerliliği olmadığı

özelliklerinden hangilerine ulaşamaz?

- A) Yalnız II
- B) Yalnız IV
- C) I ve III
- D) II ve IV
- E) III ve IV

Cevap D

Lisans Türkiye Geneli 4. Deneme / 20. Soru

Aşağıdaki cümlelerden hangisinde mecazlı söyleyişe yer verilmemiştir?

- A) Hiç şaşmayan bir saat gibi işler durur kader
Bir gün saat çalar, çok uzaktan gelir haber
- B) Neredesiniz ey güzel umutlar
Hangi yıldızların arkasına saklanıyorsunuz
- C) Yorgun elleriyle gülleri derleyince
Güllerin sevinci aklına gelir hep
- D) Sabahtan uğradım ben bir güzele
Hiç üzmedi güzel, güldürdü beni
- E) Çobanın bir kızıl yele saçları
Ateştir alınmaz ele saçları

Cevap D

Lisans Türkiye Geneli 18. Deneme / 2. Soru

MATEMATİK

KPSS 2017 31. Soru

$$\frac{\left(3 - \frac{3}{4}\right)\left(3 - \frac{7}{9}\right)}{\left(5 - \frac{5}{6}\right)}$$

işleminin sonucu kaçtır?

- A) $\frac{1}{2}$
- B) $\frac{3}{2}$
- C) $\frac{3}{4}$
- D) $\frac{6}{5}$
- E) $\frac{5}{8}$

Cevap D

PEGEM Akademi Soruları

$$\frac{\left(\frac{1}{2} + \frac{1}{3}\right) : \frac{2}{3}}{\frac{1}{2} + \frac{1}{3} : \frac{2}{3}}$$

işleminin sonucu kaçtır?

- A) $\frac{5}{4}$
- B) 1
- C) $\frac{3}{4}$
- D) $\frac{1}{2}$
- E) $\frac{1}{4}$

Cevap A

Matematik Konu Anlatımlı Kitap / Sayfa 169 / 7. Soru

PEGEM AKADEMİ YAYINLARINDAKİ 2017 KPSS'de SORULAN BENZER SORULAR

KPSS 2017 33. Soru

$$\frac{\sqrt{18} + \sqrt{8}}{\sqrt{40} - \sqrt{10}} \cdot \frac{\sqrt{2}}{\sqrt{5}}$$

işleminin sonucu kaçtır?

- A) 1 B) $\sqrt{2}$ C) 2 D) $\sqrt{5}$ E) 5

Cevap B

PEGEM Akademi Soruları

$$\frac{\sqrt{18} + \sqrt{50} - \sqrt{8}}{\sqrt{72} - \sqrt{98} - \sqrt{2}}$$
 işleminin sonucu kaçtır?

- A) -3 B) $-2\sqrt{2}$ C) -1 D) $\sqrt{2}$ E) 2

Cevap A

Matematik Konu Anlatımlı Kitap / Sayfa 248 / 5. soru

KPSS 2017 35. Soru

A, B ve C birer rakam olmak üzere,

$$\begin{array}{r} ABC \\ + AB \\ \hline 4CB \end{array}$$

olduğuna göre, A + B + C toplamı kaçtır?

- A) 8 B) 10 C) 11 D) 13 E) 15

Cevap B

PEGEM Akademi Soruları

A, B, C, D, E, F sıfırdan ve birbirinden farklı rakamlar, ABC ve DEF üç basamaklı sayılardır.

$$\begin{array}{r} ABC \\ + DEF \\ \hline \end{array}$$

toplamının sonucu en az kaçtır?

- A) 200 B) 286 C) 345
D) 381 E) 573

Cevap D

Matematik Konu Anlatımlı Kitap / Sayfa 58 / 8. Soru

KPSS 2017 36. Soru

x gerçel sayısı için

$$\frac{5^{2x} - 5^{-2x}}{5^x + 5^{-x}} = -124 \cdot 5^x$$

olduğuna göre, x kaçtır?

- A) $-\frac{3}{2}$ B) $-\frac{1}{2}$ C) $\frac{1}{4}$ D) $\frac{1}{3}$ E) $\frac{3}{4}$

Cevap A

PEGEM Akademi Soruları

$3^x + 3^{-x} = 5$ olduğuna göre,

$9^x + 9^{-x}$ ifadesinin değeri kaçtır?

- A) 21 B) 23 C) 25 D) 27 E) 29

Cevap B

Matematik 30 Deneme / Deneme 29 / 10. soru

KPSS 2017 37. Soru

a ve b birbirinden farklı gerçel sayılar olmak üzere,

$$a^2 = 57 - 8b$$

$$b^2 = 57 - 8a$$

eşitlikleri veriliyor.

Buna göre, a • b çarpımı kaçtır?

- A) 6 B) 7 C) 9 D) 12 E) 15

Cevap B

PEGEM Akademi Soruları

$$x^2 + xy = 66 \text{ ve } y^2 + xy = 55$$

olduğuna göre, x + y'nin pozitif değeri kaçtır?

- A) 6 B) 8 C) 10 D) 11 E) 12

Cevap D

Matematik Soru Bankası / Sayfa 223 / 6. soru

KPSS 2017 38. Soru

$$\frac{1}{\sqrt{x} + \sqrt{y}} \cdot \frac{x-y}{x\sqrt{y} - y\sqrt{x}} = \frac{1}{2}$$

olduğuna göre, $x \cdot y$ çarpımı kaçtır?

- A) 1 B) 3 C) 4 D) 6 E) 8

Cevap C

PEGEM Akademi Soruları

$$\frac{x-y-\sqrt{x}+\sqrt{y}}{\sqrt{x}+\sqrt{y}-1}$$

ifadesinin sadeleştirilmiş biçimi

- A) \sqrt{x} B) $x-y$ C) $\sqrt{x}-\sqrt{y}$
D) $\sqrt{x}+\sqrt{y}$ E) \sqrt{y}

Cevap C

Matematik 30 Deneme / Deneme 21 / 8. Soru

KPSS 2017 39. Soru

x ve y tam sayıları için,

$$|x-3| + |y-2| = 1$$

eşitliği sağlandığına göre, $x \cdot y$ çarpımının alabileceği en büyük değer kaçtır?

- A) 3 B) 4 C) 6 D) 8 E) 9

Cevap E

PEGEM Akademi Soruları

$|x-5| + |y+2| = 0$ olduğuna göre, $x+y$ toplamı kaçtır?

- A) -3 B) -2 C) 0 D) 2 E) 3

Cevap E

Matematik Konu Anlatımlı Kitap / Sayfa 194 / 14. Soru

KPSS 2017 40. Soru

$$a \cdot b^2 < a^2 \cdot b < 0$$

eşitlikleri veriliyor.

Buna göre,

V. $a-b > 0$

VI. $a+b > 0$

VII. $a \cdot b > 1$

ifadelerinden hangileri her zaman doğrudur?

- A) Yalnız I B) Yalnız II C) Yalnız III
D) I ve II E) I ve III

Cevap A

PEGEM Akademi Soruları

$a^2 + b^2 < (a+b)^2$ olduğuna göre;

I. $a > 0$ iken $b > 0$

II. $a < 0$ iken $b < 0$

III. $a \cdot b > 0$

ifadelerinden hangileri her zaman doğrudur?

- A) Yalnız I B) Yalnız II C) I ve II
D) II ve III E) I, II ve III

Cevap E

Matematik 30 Deneme / Deneme 30 / 1. soru

KPSS 2017 41. Soru

Sıfırdan farklı gerçel sayılar kümesi üzerinde tanımlı

\blacktriangle işlemi, her x ve y için

$$(x \blacktriangle y) + 2 \left(\frac{1}{y} \blacktriangle \frac{1}{x} \right) = \frac{x}{y}$$

eşitliğini sağlıyor.

Buna göre, $3 \blacktriangle \frac{1}{4}$ işleminin sonucu kaçtır?

- A) 3 B) 4 C) 6 D) 9 E) 12

Cevap B

PEGEM Akademi Soruları

Gerçek sayılar kümesinde Δ işlemi

$$x \Delta y = 4x + 4y - 5(y \Delta x)$$

biçiminde tanımlanıyor.

Δ işleminin değişme özelliği olduğuna göre, $6 \Delta \frac{3}{2}$ işleminin eşiti kaçtır?

- A) 7 B) $\frac{13}{2}$ C) 6 D) $\frac{11}{2}$ E) 5

Cevap E

Çözümlü 10 Deneme / Deneme 3 / 53. Soru

KPSS 2017 42. Soru

Tam sayılar kümesi üzerinde tanımlı f ve g fonksiyonları, her x tam sayısı için

$$\frac{f(x) + g(x)}{2} = x^2 + 2x - 3$$

$$g(x + 1) = g(x) + 4$$

eşitliklerini sağlıyor.

$g(4) = 10$ olduğuna göre, $f(2)$ değeri kaçtır?

- A) 5 B) 6 C) 7 D) 8 E) 9

Cevap D

PEGEM Akademi Soruları

$$f(x) = x^2 + 2x$$

$$g(x) = 12 - 10x$$

$$h(x) = f(x) + g(x)$$

biçiminde tanımlanıyor.

$h(a) = -4$ olduğuna göre, a kaçtır?

- A) -8 B) -6 C) 8
D) 6 E) 4

Cevap E

Matematik 30 Deneme / Deneme 6 / 19. Soru

KPSS 2017 43. Soru

x, y ve z birer tam sayı olmak üzere,

$$\frac{5x - 3y}{z}$$

ifadesi bir tek sayıdır.

Buna göre,

- I. $x + y + z$ çifttir.
II. $x + y$ tek ise z tektir.
III. y çift ise z tektir.

İfadelerinden hangileri her zaman doğrudur?

- A) Yalnız II B) Yalnız III C) I ve II
D) I ve III E) II ve III

Cevap C

PEGEM Akademi Soruları

a, b ve c tam sayıdır.

$$a \cdot b = 4c + 3$$

olduğuna göre, aşağıdaki ifadelerden hangisi **dai-**
ma doğrudur?

- A) a ve b tek sayı
B) a çift, b tek sayı
C) a ve c tek sayı
D) a ve c çift sayı
E) b ve c tek sayı

Cevap A

Matematik Soru Bankası / Sayfa 28 / 15. Soru

KPSS 2017 51. Soru

Üç basamaklı ABC doğal sayısı, iki basamaklı BC doğal sayısının 26 katıdır.

Buna göre, bu koşulu sağlayan **en büyük** ABC doğal sayısının rakamları toplamı kaçtır?

- A) 15 B) 18 C) 20 D) 21 E) 24

Cevap B

PEGEM Akademi Soruları

4xy üç basamaklı doğal sayısı, xy iki basamaklı doğal sayısının 17 katıdır.

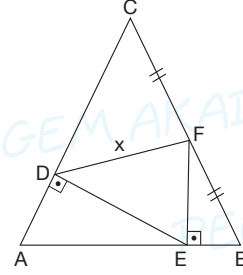
Buna göre, x + y toplamı kaçtır?

- A) 12 B) 10 C) 8 D) 7 E) 6

Cevap D

Matematik Soru Bankası / Sayfa 57 / 6. Soru

KPSS 2017 58. Soru



ABC eşkenar üçgen

[FE] ⊥ [AB]

[DE] ⊥ [AC]

|CF| = |FB|

|AC| = 8 birim

|DF| = x

Yukarıdaki şekilde D, E ve F noktaları ABC üçgeninin kenarları üzerinde bulunmaktadır.

Buna göre, x kaç birimdir?

- A) $2\sqrt{3}$ B) $\sqrt{14}$ C) $3\sqrt{2}$
D) $\sqrt{21}$ E) $2\sqrt{7}$

Cevap D

PEGEM Akademi Soruları

ABC eşkenar üçgen

[DF] ⊥ [BC],

[DE] ⊥ [AB],

|EB| = 7 cm ve

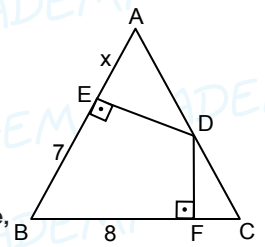
|FB| = 8 cm'dir.

Yukarıdaki verilene göre, |AE| = x kaç cm'dir?

- A) 4 B) 3,5 C) 3 D) 2,5 E) 2

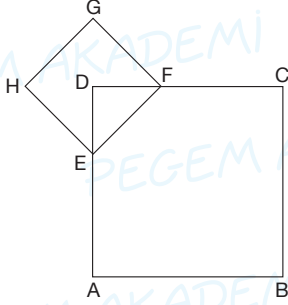
Cevap C

Efsane 5000 Soru Bankası / Geometri Test 4 / 5. soru



KPSS 2017 59. Soru

ABCD ve EFGH kareleri ile EFD ikizkenar dik üçgeni şekildeki gibi gösterilmiştir.



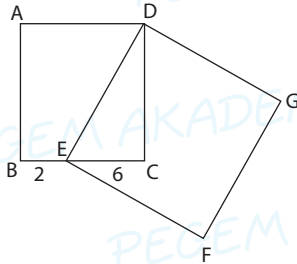
ABCD karesinin alanı EFD ikizkenar dik üçgeninin alanının 16 katıdır.

Buna göre, ABCD karesinin alanının EFGH karesinin alanına oranı kaçtır?

- A) 2 B) 4 C) 6 D) 8 E) 10

Cevap B

PEGEM Akademi Soruları



ABCD ve DEFG birer kare, $|EB| = 2 \text{ cm}$, $|EC| = 6 \text{ cm}$

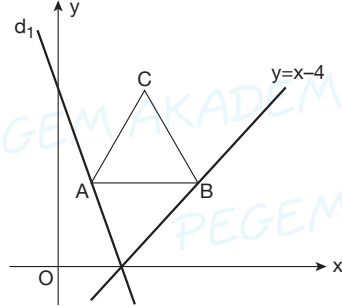
Yukarıda verilere göre, A(ABEFGD) kaç cm^2 dir?

- A) 164 B) 160 C) 140
D) 120 E) 100

Cevap C

Matematik 30 Deneme / Deneme 21 / 26. Soru

KPSS 2017 60. Soru



Yukarıdaki şekilde AB kenarı x eksenine paralel olan ABC eşkenar üçgeninin A ve B köşeleri sırasıyla d_1 ve

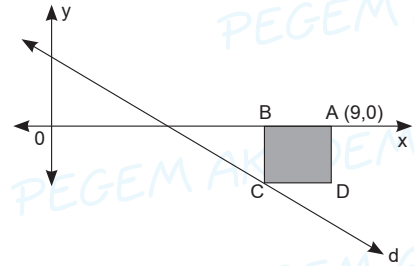
$y = x - 4$ doğruları üzerindedir. Bu doğrular x ekseninde kesişmekte ve d_1 doğrusu $(0, 12)$ noktasından geçmektedir.

B köşesinin apsisi 8 olduğuna göre, ABC eşkenar üçgeninin çevresi kaç birimdir?

- A) 12 B) 15 C) 16 D) 20 E) 24

Cevap C

PEGEM Akademi Soruları



$d: y + x - 3 = 0$

Denklemi yukarıdaki gibi olan şekildeki d doğrusu ABCD karesinin C köşesinden geçmektedir.

A(9,0) olduğuna göre, ABCD karesinin alanı kaç birimkaredir?

- A) 25 B) 16 C) 9 D) 4 E) 1

Cevap C

Çözümlü 10 Deneme / Deneme 6 / 60. Soru

GENEL YETENEK

TARİH

KPSS 2017 1. Soru

Türk töresinde devleti kuran hanedanın erkek üyeleri devlet yönetiminde ortak hak sahibiydi.

Bu durumun aşağıdakilerden hangisine yol açtığı savunulamaz?

- A) Hatunların ülke idaresine karışmasına
- B) Dinî ayaklanmaların çıkmasına
- C) Ülkenin parçalanmasına
- D) Taht kavgalarının yaşanmasına
- E) Üst düzey yöneticilerin, devlet yönetimine müdahalede bulunmasına

Cevap B

PEGEM Akademi Soruları

"Ülke hanedanın ortak malıdır" anlayışı İslamiyet öncesi ve sonrası Türklerde temel egemenlik anlayışı olmuştur.

Buna göre, aşağıdakilerden hangisi bu anlayışın Türk devletlerinin siyasi varlıklarını olumsuz yönde etkilediğine kanıt olamaz?

- A) Sık sık taht kavgalarının yaşanması
- B) Teokratik yapıyla beraber hükümdarın gücünün artması
- C) Egemenlik mücadelelerine açık olunması
- D) Kimin hükümdar olacağına belirsiz olması
- E) Ülkenin kısa sürede parçalanması

Cevap B

Tarih 30 Deneme / Deneme 7 / Sayfa 37 / 2. Soru

KPSS 2017 2. Soru

Büyük Selçuklular Dönemi'nde, Hasan Sabbah tarafından kurulan ve önemli devlet adamlarına suikastler düzenleyen Batınî anlayıştaki gizli örgütün mensupları için kullanılan yaygın ifade aşağıdakilerden hangisidir?

- A) Haşhaşiler
- B) Babaîler
- C) Kalenderîler
- D) Selefîler
- E) Hâricîler

Cevap A

PEGEM Akademi Soruları

Hasan Sabbah tarafından kurulan, Büyük Selçuklu Devleti'nin yıkılmasında etkili olan, mensuplarına da haşhaşî denen dinî grup aşağıdakilerden hangisidir?

- A) Bektaşiler
- B) Batınîler
- C) Ekberiler
- D) Mevleviler
- E) Vahhediler

Cevap B

Tarih Yaprak Test / Test 4 / 8. Soru

KPSS 2017 3. Soru

Gazneliler Devleti, bir başka İslam devletinin (Samanîler) hizmetindeki Türk komutanlar tarafından kurulmuştur.

Aşağıdaki Türk-İslam devletlerinden hangisi kuruluş şekli açısından bu durumla benzerlik gösterir?

- A) Büyük Selçuklu Devleti
- B) Karahanlı Devleti
- C) Altınordu Devleti
- D) Tolunoğulları Devleti
- E) Babürülüler Devleti

Cevap D

PEGEM Akademi Soruları

- Mısır'da kurulan ilk Türk-İslam devletidir.
- Mısır'a altın çağını yaşatmışlardır.
- Maristan adlı hastaneler kurmuşlardır.
- Tevaif-i Mülük içindeki Türk devletlerindedir.
- Abbasilerde valilik yapan bir Türk komutan tarafından kurulmuştur.

Yukarıda özellikleri verilen Türk-İslam devleti aşağıdakilerden hangisidir?

- A) Tolunoğulları
- B) İhşidiler
- C) Eyyübîler
- D) Memlûkler
- E) Ağlebiler

Cevap A

Tarih Yaprak Test / Test 5 / 14. Soru

KPSS 2017 4. Soru

Osmanlı Devleti'nde, şehirlerde belirli ihtiyaç mallarının ve ham maddelerin satışının yapıldığı yere verilen ad aşağıdakilerden hangisidir?

- A) İmaret
- B) Zaviye
- C) Menzil
- D) Kapan
- E) Kervansaray

Cevap D

PEGEM Akademi Soruları

- Yoksullara ücretsiz yemek dağıtılan yerdir.
- Şehir ve kasabalarda çevreden gelen ürünlerin toplandığı ve perakendecilere dağıtıldığı yerdir.
- Akıl ve sinir hastalarının tedavi edildiği kurumlardır.
- Ana yapısı camii olan kompleks yapılar topluluğudur.

Yukarıdaki tanımlar aşağıdaki yapılarla eşleştirildiğinde hangisi dışarıda kalır?

- A) Külliye
- B) Bimarhane
- C) Kapanhan
- D) İmarethane
- E) Tabhane

Cevap E

Tarih Yaprak Test / Test 5 / 15. Soru

KPSS 2017 6. Soru

Mimar Sinan'ın ustalık eseri olarak kabul edilen ve Osmanlı Klasik Dönemi'nin önemli mimari örneklerinden olan eser aşağıdakilerden hangisidir?

- A) Şehzadebaşı Camii
- B) Selimiye Camii
- C) Süleymaniye Camii
- D) Revan Köşkü
- E) Topkapı Sarayı

Cevap B

PEGEM Akademi Soruları

Mimar Sinan'ın ustalık eseri olarak kabul edilen ve UNESCO tarafından 2011 yılında "Dünya Mirası Listesi"ne alınan eser aşağıdakilerden hangisidir?

- A) Haseki Hürrem Sultan Camii
- B) Şehzade Camii
- C) Süleymaniye Camii
- D) Selimiye Camii
- E) Rüstem Paşa Camii

Cevap D

Tarih Yaprak Test / Test 16 / 14. Soru

KPSS 2017 7. Soru

Osmanlı Devleti'nde XVI. yüzyıl sonlarına doğru tespit edilebilen nüfus artışı beraberinde ciddi problemler de getirmiş, topraksız genç nüfus çareyi bey, paşa ve saray kapılarında kul ya da sekban olmakta bulmuştu. Bilhassa Habsburglarla yapılan savaşlar tüfekli piyadenin önemini ortaya koyduğundan devlet, savaşlarda bu ateşli silahları kullanabilen sekbanlardan yararlanmıştı. Ancak seferler sonunda kapısız kalan sekbanlar, ciddi sorunlara sebep olmuştu. Diğer yandan kapıkulu sayısında da önemli bir artış meydana gelmişti.

Bu sürecin sonuçlarıyla ilgili aşağıdakilerden hangisi ileri sürülemez?

- A) Taşrada asayiş ve güvenliğin sağlandığı
- B) Timarlı sipahilerin öneminin azaldığı
- C) Devletin askerî alanda yenilik yapması gerektiği
- D) Kırdan kentlere göçün yaşandığı
- E) Kapıları kuvvetli beylerin önem kazandığı

Cevap A

PEGEM Akademi Soruları

Osmanlı Devleti'nde;

- Tarımsal üretimin azalması,
- Ayanların ortaya çıkması ve güçlenmesi,
- Tımarlı sipahilerin sayısının azalması,
- Köylerden kentlere göçlerin artması

gibi gelişmeler aşağıdakilerden hangisinin bozulmasının sonuçları arasında yer almıştır?

- A) Dirlik sistemi
- B) Müsadere sistemi
- C) İltizam sistemi
- D) Devşirme sistemi
- E) Veraset sistemi

Cevap A

Tarih Soru Bankası / Test 79 / Sayfa 293 / 8. Soru

KPSS 2017 8. Soru

Osmanlı Devleti'nde XVII. yüzyılda tımar sisteminin bozulmasına bağlı olarak aşağıdaki gelişmelerden hangisinin meydana geldiği söylenebilir?

- A) Yeniçeri sayısının azaldığı
- B) Ekberiyet usulüne geçildiği
- C) Tarımsal ürün çeşitliliğinin arttığı
- D) Müsadere uygulamasının genişlediği
- E) İltizam sisteminin yaygınlaştığı

Cevap E

PEGEM Akademi Soruları

- I. Savaşların uzaması
- II. Tımarların iltizama verilmesi
- III. Tımarların belli kişilerde toplanması

Yukarıdakilerden hangileri tımar sisteminin bozulma nedenleri arasında yer alır?

- A) Yalnız I
- B) Yalnız III
- C) I ve II
- D) II ve III
- E) I, II ve III

Cevap E

Efsane 5000 Soru Bankası / Sayfa 332 / 9. Soru

KPSS 2017 9. Soru

Osmanlı Devleti, XVIII. yüzyılın sonlarından itibaren Avrupa'da meydana gelen gelişmeleri daha yakından takip etmek için Avrupa başkentlerinde daimî elçilikler açmaya başlamıştır.

Bu durumun ortaya çıkmasında;

- I. Avrupalı devletler karşısında yenilgiler alınması,
- II. merkezî otoritenin bozulmasıyla ülkede isyanların görülmesi,
- III. Osmanlı Devleti'nin denge politikası izlemeye başlaması

gelişmelerinden hangilerinin etkili olduğu savunulabilir?

- A) Yalnız I
- B) Yalnız II
- C) I ve II
- D) I ve III
- E) II ve III

Cevap D

PEGEM Akademi Soruları

Osmanlı Devleti'nin savaşlarda aldığı yenilgiler;

- I. Avrupa'yı daha yakından tanıma ihtiyacının doğması,
- II. Avrupa başkentlerinde elçiliklerin açılması,
- III. askerî alanda çeşitli reformların yapılması

gelişmelerinden hangilerine sebep olmuştur?

- A) Yalnız I
- B) Yalnız II
- C) I ve II
- D) I ve III
- E) I, II ve III

Cevap E

Ezberbozan Tarih Soru Bankası / Test 34 / Sayfa 160 / 9. Soru

KPSS 2017 10. Soru

Osmanlı tarihinde II. Mahmut Dönemi önemli bir dönüm noktasıdır. Vaka-i Hayriye olarak adlandırılan Yeniçeri Ocağının kaldırılmasıyla yeniliklerin önü açılmıştır. Bu dönemde nazırlıklar, muhtarlıklar ve posta teşkilatı kurulmuş, modern askerî okullar açılmış ve *Takvim-i Vakayi* adlı ilk resmî gazete yayımlanmıştır.

Bu bilgilere göre, aşağıdakilerden hangisine ulaşamaz?

- A) İslahat çalışmalarının, halkın istekleri doğrultusunda gerçekleştiğine
- B) Devlet bürokrasisinde yenilikler yapıldığına
- C) İslahatların yapılabilmesi için uygun ortamın sağlandığına
- D) Merkezî yapının güçlenmesine önem verildiğine
- E) Yapılan yeniliklerin kamuoyuna duyurulduğuna

Cevap A

PEGEM Akademi Soruları

- Yeniçeri Ocağı kaldırıldı.
- Takvim-i Vakayi yayımlandı.
- Divan-ı Hümayun yerine nazırlıklar kuruldu.

II. Mahmut Dönemi'nde gerçekleşen bu islahat hareketleri ile ilgili aşağıdaki yargılardan hangisine ulaşamaz?

- A) Yapılan islahatlar halka duyurulmuştur.
- B) Merkezî otorite güçlendirilmiştir.
- C) Eskiye bürokratik kurumlar lağvedilmiştir.
- D) İslahatların önündeki en büyük engel ortadan kaldırılmıştır.
- E) İslahatlar halkın desteği ile gerçekleştirilmiştir.

Cevap E

Tarih Çek-Kopar Yaprak Test / Test 19 / 10. Soru

KPSS 2017 11. Soru

Aşağıdakilerden hangisi Osmanlı Devleti'nde tebaa için din, mezhep, dil ve cinsiyet bakımından ayırt edici tabir ve vasıfların kullanımını kaldıran İslahat Fermanı'nın amaçlarından biri değildir?

- A) Gayrimüslimlere Müslümanlarla eşit statü vermek
- B) Devlet dairelerinde gayrimüslimlerin çalışmasına müsaade etmek
- C) Dinî farklılıkların yarattığı gerilimi ortadan kaldırmak
- D) Devlet düzeninde, laiklik prensiplerini yerleştirmek
- E) Toplumsal yükümlülükleri tüm kesimlere paylaş-tırmak

Cevap D

PEGEM Akademi Soruları

İslahat Fermanı'yla;

- I. millet sisteminin kaldırılarak bütün din topluluklarının eşit vatandaşlık haklarının sağlanması,
- II. eşit haklar beraberinde eşit yükümlülükler getirir düşüncesi ile vergilerde eşitlik sağlanması,
- III. azınlıklar tarafından çıkarılan ayrılıkçı isyanların önlenmesi

durumlarından hangileri gerçekleştirilmek istenmiştir?

- A) Yalnız I
- B) Yalnız II
- C) Yalnız III
- D) II ve III
- E) I, II ve III

Cevap E

Ezberbozan Tarih Soru Bankası / Test 38 / Sayfa 181 / 15. Soru

KPSS 2017 13. Soru

28 Ocak 1920'de Osmanlı Mebusan Meclisinde kabul edilen Misakımillî kararları göz önüne alındığında, aşağıdakilerden hangisine ulaşamaz?

- A) Uluslararası ilişkilerde eşitlik ilkesinin gözetildiğine
- B) Halkın isteklerine öncelik verildiğine
- C) Tam bağımsızlık ilkesinin kabul edildiğine
- D) Vatanın sınırlarının çizildiğine
- E) Boğazlarla ilgili kararın Milletler Cemiyetine bırakıldığına

Cevap E

PEGEM Akademi Soruları

28 Ocak 1920'de Son Osmanlı Mebusan Meclisinde kabul edilen Misakımillî ile ilgili olarak aşağıda verilen bilgilerden hangisi yanlıştır?

- A) Kapitülasyonların kaldırılmasına vurgu yapılmıştır.
- B) Vatanın bütünlüğü ilkesi benimsenmiştir.
- C) Tam bağımsızlık ilkesi kabul edilmiştir.
- D) Ulus egemenliğine dayalı bir yönetimin kurulması amaçlanmıştır.
- E) Millî sınırlar belirlenmiştir.

Cevap D

Tarih Soru Bankası / Test 37 / Sayfa 117 / 15. Soru

KPSS 2017 16. Soru

Birinci TBMM'nin olağanüstü yetkilere sahip bir meclis olduğuna;

- I. yasama, yürütme ve yargı yetkisini elinde bulundurması,
- II. yetkilerini Başkomutanlık Yasası'yla Mustafa Kemal'e devretmesi,
- III. çoğulcu yapıya sahip olması

durumlarından hangileri kanıt olarak gösterilebilir?

- A) Yalnız I
- B) Yalnız II
- C) I ve II
- D) I ve III
- E) II ve III

Cevap C

PEGEM Akademi Soruları

I. TBMM'nin olağanüstü yetkilere sahip olduğuna;

- I. yasama, yürütme ve yargı yetkilerine sahip olması,
- II. İstiklal Mahkemelerini kurması,
- III. çok sesli bir yapıya sahip olması

özelliklerinden hangileri kanıt gösterilebilir?

- A) Yalnız I
- B) Yalnız III
- C) I ve II
- D) II ve III
- E) I, II ve III

Cevap C

Efsane 5000 Soru Bankası / Sayfa 385 / 15. Soru

KPSS 2017 18. Soru

Başkomutanlık Meydan Savaşı'nın ardından Mustafa Kemal'in "Ordular, ilk hedefiniz Akdeniz'dir. İleri!" emrini vermesinde;

- I. Güney Cephesi'nde işgal edilen yerleri kurtarmak,
- II. Batı Anadolu'daki işgalleri sona erdirmek,
- III. geri çekilen Yunan ordusunun yeni bir savunma hattı oluşturmasını engellemek

düşüncelerinden hangilerinin etkili olduğu söylenebilir?

- A) Yalnız I
- B) Yalnız II
- C) Yalnız III
- D) I ve II
- E) II ve III

Cevap E

PEGEM Akademi Soruları

Büyük Taarruz 26 Ağustos 1922'de başlamıştır. 30 Ağustos 1922'de Aslıhanlar bölgesinde Dumlupınar (Başkomutanlık) Meydan Muharebesi ile Yunan kuvvetlerinin asıl unsuru imha edilmiş ve Mustafa Kemal Paşa "Ordular, ilk hedefiniz Akdeniz'dir. İleri!" emrini vermiştir. 9 Eylül 1922'de de Yunan kuvvetleri İzmir'den çıkarılmıştır.

Aşağıdakilerden hangisi Kurtuluş Savaşı'nda Büyük Taarruz'un sonuçlarından biri değildir?

- A) Mudanya Mütarekesi'nin imzalanması
- B) Doğu ve Güney Cephelerinin kapanması
- C) Kurtuluş Savaşı'nın askerî açıdan başarıya ulaşması
- D) Yunanlıların Anadolu topraklarını terk etmesi
- E) Batı Anadolu'nun işgalden kurtarılması

Cevap B

Tarih Soru Bankası / Test 79 / Sayfa 294 / 16. Soru

KPSS 2017 19. Soru

Gümrü Antlaşması'nın,

- Türkiye ile Ermenistan arasındaki savaş durumu-na son verilecektir.
- Erivan Hükûmeti, TBMM tarafından reddedilmiş olan Sevr Antlaşması'nı hükümsüz sayacaktır.
- Ermenistan'da yaşayan Müslümanlara kendi dinî ve kültürel özelliklerine göre yaşama olanağı sağlanacaktır.

maddelerinden hareketle aşağıdaki yargılardan hangisine ulaşamaz?

- A) Antlaşmada, askerî ve siyasi konuların dışındaki hükümlere de yer verilmiştir.
- B) Erivan ve TBMM hükûmetleri birbirlerinin varlığını tanımıştır.
- C) Ermeniler, Türk topraklarındaki taleplerinden vazgeçmiştir.
- D) Türkiye'nin doğu sınırını belirleyen son antlaşma olmuştur.
- E) Ermenistan'daki Müslüman halkın hakları korunmuştur.

Cevap D

PEGEM Akademi Soruları

3 Aralık 1920'de imzalanan Gümrü Antlaşması için aşağıdakilerden hangisi söylenemez?

- A) Misakımillî'yi gerçekleştirme yolunda ilk önemli adımdır.
- B) Ermenistan ve Türkiye hükûmetleri birbirlerini tanımıştır.
- C) Ermeni Hükûmeti, Sevr Antlaşması'nın geçersiz olduğunu kabul ederek Doğu Anadolu'daki her türlü isteğinden vazgeçmiştir.
- D) Kafkas sınırı kesinlik kazanmıştır.
- E) Sarıkamış, Kars, Kağızman ve Iğdır TBMM Hükûmetine bırakılmıştır.

Cevap D

Lisans Türkiye Geneli 17. Deneme / 19. Soru

KPSS 2017 22. Soru

Atatürk Dönemi'nde;

- Saltanatın kaldırılması,
- Türk Medeni Kanunu'nun kabul edilmesi,
- Soyadı Kanunu'nun çıkarılması,
- Türk Tarih Kurumunun kurulması

gibi gelişmeler yaşanmıştır.

Bu gelişmelerle aşağıdaki ilkelerden hangisi arasında ilişki kurulamaz?

- A) Halkçılık
- B) Laiklik
- C) Devletçilik
- D) Cumhuriyetçilik
- E) Milliyetçilik

Cevap C

PEGEM Akademi Soruları

- Tevhid-i Tedrisat Kanunu
- Soyadı Kanunu
- Türk Medeni Kanunu
- Saltanatın kaldırılması

Yukarıdaki inkılaplar ilgili oldukları ilkelerle eşleştirildiğinde aşağıdakilerden hangisi dışarıda kalır?

- A) Milliyetçilik
- B) Halkçılık
- C) Laiklik
- D) Devletçilik
- E) Cumhuriyetçilik

Cevap D

Tarih 30 Deneme / Sayfa 34 / Deneme 6 / 19. Soru

KPSS 2017 26. Soru

Aşağıdakilerden hangisi İkinci Dünya Savaşı sonrası Avrupa'da meydana gelen sosyal ve ekonomik gelişmelerden biri değildir?

- A) Kadınların iş hayatında daha fazla yer alması
- B) Nüfus artışının yaşanması
- C) Devletlerin askerî harcamalarının artması
- D) SSCB tarafından uzaya ilk uydunun gönderilmesi
- E) Radyonun günlük hayatta kullanılmaya başlanması

Cevap E

KPSS 2017 27. Soru

1992-1995 yıllarındaki Bosna Savaşı sırasında Bosna-Hersek'in bağımsızlığını kazanmasında önemli rolü bulunan ve "Bilge Lider" olarak bilinen devlet başkanı, aşağıdakilerden hangisidir?

- A) Ebulfeyz Elçibey
- B) Enver Hoca
- C) Sadık Ahmet
- D) Aliya İzzetbegoviç
- E) Saparmurad Niyazov

Cevap D

PEGEM Akademi Soruları

Siyasi fikirleri sebebiyle Yugoslavya'da uzun süre hapis yatan, 1990 seçimlerinde Bosna-Hersek'in ilk devlet başkanı seçilen, 1992-1995 yılları arasında gerçekleşen Bosna Savaşı ve sonrasında Bosna-Hersek'in bağımsızlığını kazanmasında büyük rol sahibi olan, "Bilge Kral" olarak bilinen Bosnalı fikir ve siyaset adamı aşağıdakilerden hangisidir?

- A) Enver Hoca
- B) Aliya İzzetbegoviç
- C) İslam Kerimov
- D) Bahtiyar Vahapzade
- E) Nursultan Nazarbayev

Cevap B

Tarih Yaprak Test / Test 52 / 14. Soru

PEGEM Akademi Soruları

Aşağıdakilerden hangisi Soğuk Savaş Dönemi'nin 1945-1960 yılları arasında görülen gelişmelerden değildir?

- A) Nüfus artışının yaşanması
- B) Askerî harcamaların artması
- C) İlk renkli televizyonun icat edilmesi
- D) Amerikan yaşam tarzını sorgulayan "Rock and Roll" müziğinin ortaya çıkması
- E) İlk radyo yayınının gerçekleşmesi

Cevap E

Tarih Çek-Kopar Yaprak Test / Test 49 / 21. Soru

KPSS 2017 55. Soru

1986 yılında nükleer bir kazanın gerçekleştiği Çernobil, günümüzde hangi ülkenin sınırları içerisinde yer almaktadır?

- A) Rusya Federasyonu
- B) Beyaz Rusya
- C) Ukrayna
- D) Romanya
- E) Ermenistan

Cevap C

PEGEM Akademi Soruları

1986 yılında gerçekleşen Çernobil Nükleer Santral Kazası aşağıdaki ülkelerden hangisinde yaşanmıştır?

- A) Letonya B) Ukrayna C) Litvanya
D) SSCB E) Ermenistan

Cevap B

Tarih 30 Deneme / Sayfa 167 / Deneme 28 / 27. Soru

KPSS 2017 58. Soru

XVII. yüzyılda, Babürlüler Dönemi'nde inşa edilmiş bir eser olan Tac Mahal aşağıdaki ülkelerin hangisinde yer almaktadır?

- A) Pakistan
B) Hindistan
C) İran
D) Afganistan
E) Türkmenistan

Cevap B

PEGEM Akademi Soruları

Hindistan'da bulunan Tac Mahal Türk-İslam sanatının hangi dönemine aittir?

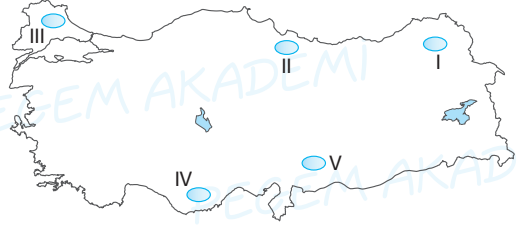
- A) Anadolu Selçukluları
B) Delhi Türk Sultanlığı
C) Safeviler
D) Memlûkler
E) Babürlüler

Cevap B

Ezberbozan Tarih Soru Bankası / Sayfa 44 / Test 10 / 11. Soru

COĞRAFYA

KPSS 2017 28. Soru



Yukarıdaki haritada numaralandırılarak gösterilen alanların hangisinde volkanik araziler yaygın olarak görülür?

- A) I B) II C) III D) IV E) V

Cevap A

PEGEM Akademi Soruları

Ülkemizin birçok bölgesinde volkanik arazilere rastlanır.



Haritada işaretlenmiş alanlardan hangisinde volkanik araziler yaygın olarak görülür?

- A) I B) II C) III D) IV E) V

Cevap E

Ezberbozan Coğrafya Soru Bankası / Sayfa 193 / 2. Soru

KPSS 2017 29. Soru

Aşağıdakilerden hangisi, Türkiye'nin özel konumuyla ilgilidir?

- A) Dört mevsimin belirgin olarak yaşanması
- B) Karadeniz'deki ortalama deniz suyu sıcaklıklarının Akdeniz'den düşük olması
- C) Ankara'da ortalama sıcaklıkların Erzurum'dan yüksek olması
- D) Diyarbakır'da güneyden esen rüzgârların sıcaklığı artırması
- E) Antalya'da ortalama sıcaklıkların İstanbul'dan fazla olması

Cevap C

PEGEM Akademi Soruları

Aşağıdakilerden hangisi Türkiye'nin göreceli konumunun bir sonucudur?

- A) Güneyden esen rüzgârların sıcaklığı yükseltmesi
- B) Dört mevsimin belirgin olarak yaşanması
- C) Ege'de tuzluluk oranının Akdeniz'den az olması
- D) Batıya doğru gidildikçe yerel saatin geri olması
- E) Aynı enlemde olan Ankara ve Erzurum'un sıcaklık ortalamalarının farklı olması

Cevap E

Efsane 5000 Soru Bankası / Sayfa 559 / 6. Soru

KPSS 2017 31. Soru

Aşağıdakilerden hangisi, Türkiye'deki set göllerinden biri değildir?

- A) Büyük Çekmece Gölü
- B) Köyceğiz Gölü
- C) Uzungöl
- D) Beyşehir Gölü
- E) Tortum Gölü

Cevap D

PEGEM Akademi Soruları

Aşağıdakilerden hangisi, doğal setleşme sonucunda oluşan göllerden değildir?

- A) Beyşehir Gölü
- B) Tortum Gölü
- C) Büyük Çekmece Gölü
- D) Bafa (Çamiçi) Gölü
- E) Van Gölü

Cevap A

Coğrafya Konu Anlatımlı Kitap / Sayfa 59 / Örnek Soru

KPSS 2017 33. Soru

Türkiye'de Doğu Karadeniz kıyı kuşağıyla ilgili;

- I. Yayvan yapraklı ormanlar geniş yer tutar.
- II. Yüksek ve engebeli araziler azdır.
- III. Yağışlar genellikle yağmur şeklindedir.
- IV. Akarsular menderesler yaparak akar.

ifadelerinden hangileri doğrudur?

- A) I ve II
- B) I ve III
- C) II ve III
- D) II ve IV
- E) III ve IV

Cevap B

PEGEM Akademi Soruları

Doğu Karadeniz kıyı kuşağı ile ilgili;

- I. Akarsu akış hızları azdır.
- II. Geniş yapraklı ormanlar yaygındır.
- III. Yağışlar genellikle yağmur şeklindedir.
- IV. Şelf alanı geniştir.

bilgilerinden hangileri doğrudur?

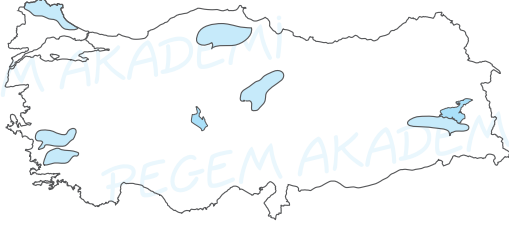
- A) Yalnız I
- B) Yalnız II
- C) II ve III
- D) II ve IV
- E) III ve IV

Cevap C

Efsane 5000 Soru Bankası / Sayfa 639 / 15. Soru

KPSS 2017 34. Soru

Aşağıdaki haritada bazı alanlar koyu renkle gösterilmiştir.



Aşağıdakilerden hangisi bu alanlar için ortak bir özelliktir?

- A) Karstik alanlardır.
- B) Volkanik alanlardır.
- C) Yaşlı temel arazilerdir.
- D) Doğa koruma alanlarıdır.
- E) Önemli linyit havzalarıdır.

Cevap C

PEGEM Akademi Soruları

Aşağıdaki Türkiye haritasında bazı alanlar taranarak gösterilmiştir.



Yukarıdaki haritada gösterilen alanların ortak özelliği aşağıdakilerden hangisidir?

- A) Doğal gaz çıkarım alanları
- B) Karstik araziler
- C) Önemli bor yatakları
- D) Volkanik dağlar
- E) Masif (Yaşlı) araziler

Cevap E

Efsane 5000 Soru Bankası / Sayfa 616 / 5. Soru

KPSS 2017 35. Soru

Türkiye'nin nüfus özellikleriyle ilgili aşağıdakilerden hangisi doğrudur?

- A) Nüfus ülke genelinde dengeli bir şekilde dağılmıştır.
- B) Çatalca-Kocaeli yöresinde nüfus yoğunluğu azdır.
- C) Taşeli Platosu, nüfus yoğunluğunun fazla olduğu alanlardan biridir.
- D) Nüfusun büyük bölümü kırsal kesimde yaşamaktadır.
- E) Karadeniz'e kıyısı olan illerde nüfusun büyük bölümü kıyı kuşağında toplanmıştır.

Cevap E

PEGEM Akademi Soruları

Türkiye nüfusu ile ilgili aşağıdaki ifadelerden hangisi yanlıştır?

- A) Hizmet sektöründe çalışan nüfus endüstride çalışan nüfustan fazladır.
- B) Kentlerde yaşayan nüfus miktarı kır nüfusundan fazladır.
- C) Çalışan nüfus içinde erkek sayısı kadın sayısından fazladır.
- D) Karadeniz'e kıyısı olan illerde nüfusun büyük bir bölümü kıyı kuşağında toplanmıştır.
- E) Son yıllarda nüfus yoğunluğu azalmaktadır.

Cevap E

Coğrafya Soru Bankası / Sayfa 49 / Test 13 /

1. Soru

KPSS 2017 36. Soru

Aşağıdaki alanların hangisi yaylacılık faaliyetleri bakımından daha az gelişmiştir?

- A) Orta Toros Dağları
- B) Erzurum-Kars Platosu
- C) Bozdağlar
- D) Yıldız Dağları
- E) Zigana Dağları

Cevap D

PEGEM Akademi Soruları

Geçici yerleşmeler şeklinde gerçekleşen "yaylacılık" geleneksel hayvancılık etkinliklerinin yaygın olduğu yörelerde yapılır.

Buna göre aşağıdaki yörelerden hangisinde yaylacılık faaliyeti daha azdır?

- A) Giresun Dağları
- B) Aladağlar
- C) Uzun Yayla Platosu
- D) Canik Dağları
- E) Yıldız Dağları

Cevap E

Efsane 5000 Soru Bankası / Sayfa 587 / 12. soru

KPSS 2017 37. Soru

Türkiye'de sanayi faaliyetlerinin yoğun olduğu yerlerde nüfus hızlı bir şekilde artmaktadır.

Buna göre, aşağıdakilerin hangisinde nüfus artışı demir-çelik sanayisine bağlı olarak gerçekleşmiştir?

- A) Soma
- B) İskenderun
- C) Elbistan
- D) Tunçbilek
- E) Seydişehir

Cevap B

PEGEM Akademi Soruları

Aşağıdaki merkezlerden hangisinin nüfus artışı demir-çelik sanayisine bağlı olarak gerçekleşmiştir?

- A) Seydişehir
- B) Soma
- C) İskenderun
- D) Keçiözümlü
- E) Murgul

Cevap C

Coğrafya 30 Deneme / Deneme 3 / 15. Soru

KPSS 2017 38. Soru

- Türkiye'nin büyük bir bölümünde yetişmektedir.
- Üretim miktarı bakımından Isparta, Antalya, Denizli ve Niğde ön plandadır.
- İç tüketimi karşıladığı gibi önemli bir ihraç ürünüdür.
- Sanayide ham madde olarak kullanılır.

Bazı özellikleri verilen bu tarım ürünü aşağıdakilerden hangisidir?

- A) Armut
- B) Üzüm
- C) Elma
- D) Gül
- E) Kayısı

Cevap C

PEGEM Akademi Soruları

- Türkiye'nin tüm illerinde yetiştirilmektedir.
- Yeterlilik seviyesi yüksektir, iç tüketimi karşılar.
- Üretiminde Isparta, Karaman, Niğde önde gelir.

Bazı özellikleri verilen tarım ürünü aşağıdakilerden hangisidir?

- A) Üzüm
- B) Şeker pancarı
- C) Kayısı
- D) Elma
- E) İncir

Cevap D

Lisans Türkiye Geneli 7. Deneme / 40. Soru

KPSS 2017 39. Soru

Aşağıdaki enerji kaynaklarından hangisinin, Türkiye'nin enerji üretimindeki payı diğerlerine göre daha fazladır?

- A) Biyokütle B) Hidrolik C) Kömür
D) Petrol E) Jeotermal

Cevap C

PEGEM Akademi Soruları

Türkiye enerji üretiminde aşağıdakilerden hangisinin payı daha fazladır?

- A) Kömür B) Rüzgâr C) Su gücü
D) Petrol E) Jeotermal

Cevap A

Coğrafya Soru Bankası / Sayfa 70 / 8. Soru

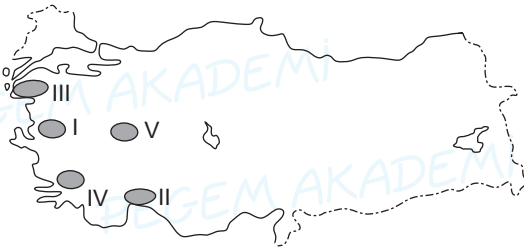
KPSS 2017 40. Soru

Aşağıdaki illerin coğrafi özellikleri dikkate alındığında hangisinde jeotermal enerji potansiyeli daha düşüktür?

- A) Denizli B) Çanakkale C) Aydın
D) Antalya E) Manisa

Cevap D

PEGEM Akademi Soruları



Yukarıdaki Türkiye haritasında numaralandırılan yerlerin hangilerinde jeotermal enerji potansiyeli en azdır?

- A) I B) II C) III D) IV E) V

Cevap B

Efsane 5000 Soru Bankası / Sayfa 623 / 9. Soru

KPSS 2017 41. Soru

Aşağıdakilerden hangisi, Türkiye'de varlığı belirlenen altın madeni yataklarından biridir?

- A) Kastamonu – Küre
B) Artvin – Cerattepe
C) Konya – Seydişehir
D) Elazığ – Maden
E) Kütahya – Emet

Cevap B

PEGEM Akademi Soruları

Aşağıdaki maden - bulunduğu yer eşleştirmelerinden hangisi yanlıştır?

- A) Bor - Emet
B) Bakır - Murgul
C) Linyit - Soma
D) Altın - Cerattepe
E) Demir - Keçiborlu

Cevap E

Ezberbozan Coğrafya Soru Bankası / Sayfa 128 / Test 38 / 2. Soru

KPSS 2017 43. Soru

- I. En uzun kara sınırını oluşturur.
II. Belirlenen en eski sınırdır.
III. Büyük kısmı su bölümü çizgilerinden geçer.

Türkiye'nin sınır özellikleri dikkate alındığında, yukarıdakilerden hangileri Türkiye-İran sınırına aittir?

- A) Yalnız I B) Yalnız II C) Yalnız III
D) I ve II E) II ve III

Cevap E

PEGEM Akademi Soruları

- Yüz ölçümü ülkemizden fazladır.
- Belirlenen en eski sınırimiza sahiptir.
- Sınırın büyük bir kısmı dağların zirvelerinden geçer.

Türkiye'nin komşuları arasında yer alan aşağıdaki ülkelerden hangisi yukarıdaki özelliklerin tümüne sahiptir?

- A) Irak
- B) İran
- C) Suriye
- D) Yunanistan
- E) Bulgaristan

Cevap B

Efsane 5000 Soru Bankası / Sayfa 555 / 18. Soru

KPSS 2017 44. Soru

Türkiye'nin çoğu ilinde, o il ile özdeşleşmiş tarihî ve coğrafi mekânlar, önemli bir turizm potansiyeli oluşturmaktadır.

Buna göre, aşağıdaki turistik mekân ve bulunduğu il eşleştirmelerinden hangisi yanlıştır?

- A) Ahlat Kümbetleri – Bitlis
- B) Balıklı Göl – Adıyaman
- C) İnce Minare Medresesi – Konya
- D) Selimiye Camii – Edirne
- E) Ani Harabeleri – Kars

Cevap B

PEGEM Akademi Soruları

Önder: Yaşadığım ilde dar sokaklı yöresel evler bulunur, birçok farklı dine mensup insanların bir arada yaşadığı, gündüz seyranlılık gece gerdanlılık sözü ile özdeşleşen bir kenttir.

Kenan: Benim yaşadığım ilin tarihinin MÖ 40.000 yıllarına kadar dayandığı bilinmektedir. Besni üzümü, tütün ve Nemrut kalıntıları şehrimizi karakterize eder.

Serkan: Peygamberler şehri olarak ünlenmiş olan yaşadığım ilde tarihî Harran üniversitesi kalıntıları, Balıklı Göl ve Göbekli Tepe gibi ülkemizin çok önemli kültür-turizm alanları yer alır.

Savaş: Bölgemizin en büyük şehirlerinden biridir. Tarihî Hevsel Bahçeleri ve surlarını duymayan yoktur. Yukarıda Güneydoğu Anadolu'da yaşayan dört kişinin illeri ile ilgili verdikleri bilgiler yer almaktadır.

Bu bilgiler arasında aşağıda verilen illerden hangisi ile ilgili bir özellik bulunmaz?

- A) Adıyaman
- B) Mardin
- C) Gaziantep
- D) Şanlıurfa
- E) Diyarbakır

Cevap C

Efsane 5000 Soru Bankası / Sayfa 678 / 17. Soru

KPSS 2017 45. Soru

- I. Ulaşım olanaklarının elverişli olması
- II. Nitelikli iş gücünün fazla olması
- III. Enerji üretiminin fazla olması

Türkiye'nin batı kesiminde sanayinin daha fazla gelişmiş olması, yukarıdakilerden hangileriyle ilişkilidir?

- A) Yalnız I B) Yalnız II C) Yalnız III
D) I ve II E) II ve III

Cevap D

PEGEM Akademi Soruları

Aşağıda verilenlerden hangisi Türkiye'nin batı kesiminde sanayinin daha fazla gelişmiş olmasının nedenlerinden biri değildir?

- A) Sermaye varlığı
- B) Yer şekillerinin sadeliği
- C) İş gücü potansiyeli
- D) Ulaşımın gelişmişliği
- E) Enerji üretiminin fazlalığı

Cevap E

Ezberbozan Coğrafya Soru Bankası / Test 40 / 1. Soru

VATANDAŞLIK

KPSS 2017 47. Soru

Türk hukukunda kanunlarla ilgili aşağıdaki ifadelerden hangisi yanlıştır?

- A) Kanunlar, kural olarak Türkiye Büyük Millet Meclisinde kabul edildiklerinin ertesi günü yürürlüğe girer.
- B) Milletvekillerinden her biri kanun teklifinde bulunabilir.
- C) Kanun teklif veya tasarılarının görüşülebilmesi için Türkiye Büyük Millet Meclisi üye tam sayısının en az üçte birinin Genel Kurula katılması gerekir.
- D) Kanun teklif veya tasarılarının kabulü için, kural olarak Genel Kurulda toplantıya katılan milletvekillerinin salt çoğunluğunun oyu gerekir.
- E) Kanun koyma yetkisi Türkiye Millet Meclisine aittir.

Cevap A

PEGEM Akademi Soruları

Kanun, kanun metninde yürürlük tarihine ilişkin bir hüküm yoksa ne zaman yürürlüğe girer?

- A) Resmî Gazete'de yayımlandığı gün
- B) Resmî Gazete'de yayımlandığı günü izleyen 15. günden sonra
- C) Resmî Gazete'de yayımlandığı günü izleyen 30. günden sonra
- D) Resmî Gazete'de yayımlandığı günü izleyen 45. günden sonra
- E) Resmî Gazete'de yayımlandığı günü izleyen 60. günden sonra

Cevap D

Vatandaşlık Soru Bankası / Test 27 / 14. Soru

KPSS 2017 48. Soru

Türk hukukuna göre aşağıdakilerden hangisi kanuni hâkim güvencesini ifade eder?

- A) Kimse, işlendiği zaman yürürlükte bulunan kanunun suç saymadığı bir fiilden dolayı cezalandırılmaz.
- B) Kimseye, suçu işlediği zaman kanunda o suç için konulmuş olan cezadan daha ağır bir ceza verilemez.
- C) Kimse, kendisini ve kanunda gösterilen yakınlarını suçlayan bir beyanda bulunmaya veya bu yolda delil göstermeye zorlanamaz.
- D) Kanuna aykırı olarak elde edilmiş bulgular, delil olarak kabul edilemez.
- E) Kimse, kanunen tabi olduğu mahkemeden başka bir merci önüne çıkarılamaz.

Cevap E

KPSS 2017 49. Soru

1982 Anayasası'na göre, Türkiye Büyük Millet Meclisi seçimleri hangi gerekçeyle ve bir seferde en fazla ne kadar süre için geriye bırakılabilir?

- A) Sıkıyönetim – 6 ay
- B) Seferberlik – 3 ay
- C) Olağanaüstü hâl – 1 yıl
- D) Savaş – 1 yıl
- E) Yakın savaş tehdidi – 6 ay

Cevap D

PEGEM Akademi Soruları

1982 Anayasası'yla düzenlenen biçimiyle "Kanuni Hâkim Güvencesi" için aşağıdakilerden hangisi doğrudur?

- A) Bir kimsenin kanunen tabi olduğu mahkemeyi bırakıp başka bir mahkemede yargılanmayı istemesi
- B) Kişi ya da kişilerin ağır ceza mahkemeleri yerine diğer ceza mahkemelerini tercih edebilmesi
- C) İşlenen suçun niteliğine göre kişinin hâkim kararıyla başka bir mahkemeye sevk edilmesi
- D) Hiç kimsenin kanunen tabi olduğu mahkemeden başka bir merci önüne çıkarılamaması
- E) Bir hâkimce, suçu nedeniyle hüküm giydirilenlerin kendilerine uygun cezaevi seçebilmeleri

Cevap D

Ezberbozan Vatandaşlık Soru Bankası / Test 16 / 9. Soru

PEGEM Akademi Soruları

Seçimler hangi gerekçe ile 1 yıl geriye bırakılır?

- A) Ulusal yas
- B) Hükümetin düşmesi
- C) Savaş
- D) Tabii afet
- E) Ağır ekonomik bunalım

Cevap C

Vatandaşlık Soru Bankası / Test 25 / 15. Soru

KPSS 2017 50. Soru

Türk hukukuna göre, aşağıdakilerden hangisi olağanüstü hâl ilanının hukuki sonuçları arasında **yer almaz**?

- A) Vatandaşlar için para, mal ve çalışma yükümlülükleri getirilebilir.
- B) Temel hakların kullanılması kısmen veya tamamen durdurulabilir.
- C) Olağanüstü hâlin gerekli kıldığı konularda kanun hükmünde kararname çıkarılabilir.
- D) Genel mahkemelerin yargı yetkisi devam eder.
- E) Kolluk yetkileri askerî makamlara geçer.

Cevap E

KPSS 2017 51. Soru

1982 Anayasası'na göre, cumhurbaşkanlığına Meclis dışından aday gösterilebilmesi için **en az kaç** milletvekilinin yazılı teklifi gerekir?

- A) 10
- B) 20
- C) 25
- D) 30
- E) 45

Cevap B

PEGEM Akademi Soruları

- I. Olağanüstü hâl kanun hükmünde karamamesi çıkarılabilir.
- II. Temel hak ve hürriyetlerin kullanılması kısmen veya tamamen durdurulabilir.
- III. Vatandaşlar için para, mal ve çalışma yükümlülükleri getirilebilir.
- IV. Kolluk görev ve yetkileri, askerî makamlara geçer.

Yukarıdaki ifadelerden hangileri olağanüstü hâl ilanının sonuçlarıdır?

- A) Yalnız I
- B) I ve II
- C) I ve III
- D) I, II ve III
- E) I, II, III ve IV

Cevap D

Vatandaşlık Soru Bankası / Test 38 / 11. Soru

PEGEM Akademi Soruları

Cumhurbaşkanlığına Türkiye Büyük Millet Meclisi üyeleri içinden veya Meclis dışından aday gösterilebilmesi için en az kaç milletvekilinin yazılı teklifi gereklidir?

- A) 10 milletvekili
- B) 20 milletvekili
- C) 25 milletvekili
- D) 30 milletvekili
- E) 40 milletvekili

Cevap B

Vatandaşlık Soru Bankası / Test 32 / 3. Soru

KPSS 2017 52. Soru

Türk idare hukukunda il özel idaresinin başı ve il özel idaresi tüzel kişiliğinin temsilcisi aşağıdakilerden hangisidir?

- A) Vali
- B) İl genel meclisi başkanı
- C) Belediye başkanı
- D) İl encümeni
- E) İldeki kaymakamların en yaşlısı

Cevap A

KPSS 2017 53. Soru

Türk hukukunda, kanunlara aykırı olmamak ve Danıştay incelemesinden geçirilmek şartıyla, bir kanunun uygulanmasını göstermek veya emrettiği işleri belirtmek üzere çıkarılan hukuki metin aşağıdakilerden hangisidir?

- A) Tüzük
- B) Yönetmelik
- C) Sirküler
- D) Genelge
- E) Statü

Cevap A

PEGEM Akademi Soruları

Aşağıdakilerden hangisi il özel idaresinin başı ve tüzel kişiliğinin temsilcisidir?

- A) İl genel meclisi
- B) İl encümeni
- C) İl idare şube başkanları
- D) İl belediyesi
- E) Vali

Cevap E

Vatandaşlık Soru Bankası / Test 48 / 6. Soru

PEGEM Akademi Soruları

Aşağıdakilerden hangisi tüzükler çıkartılmadan önce inceleme yapar?

- A) Danıştay
- B) Sayıştay
- C) Yargıtay
- D) TBMM
- E) Bakanlar Kurulu

Cevap A

Vatandaşlık Soru Bankası / Test 35 / 5. Soru

Kanunların uygulanmasını sağlamak ve emrettiği işleri belirtmek üzere çıkarılan yazılı hukuk kurallarına ne ad verilir?

- A) Tüzük B) KHK
C) Uluslararası antlaşma D) Kanun
E) Anayasa

Cevap A

**Ezberbozan Vatandaşlık Soru Bankası / Test 25 /
13. Soru**